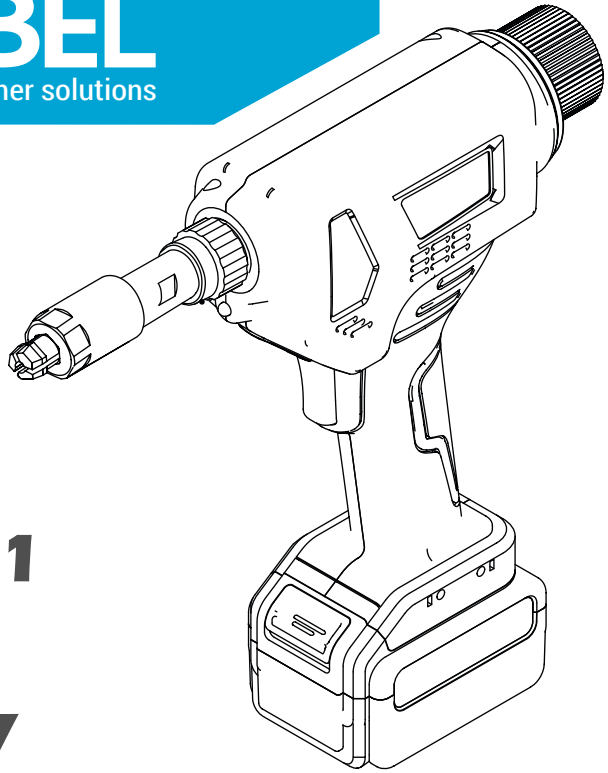


GOEBEL
innovative fastener solutions



GO - HX1

⚡ 18V

Cordless Hex Cutter Battery Tool

User Manual






Bedienungsanleitung: GO-HX1**Inhaltsverzeichnis**

	Seite
Sicherheitsvorkehrungen	2 - 4
Tägliche Wartung & Umweltschutz	4
1. Geräte Übersicht	4
1.1 Arbeitsbereich	5
1.1 Technische Parameter	5
1.2 Technische Parameter für die Sechskantstanzung	5
1.3 Konfiguration/ Zubehör (siehe Abb. A)	6
1.4 Teilliste (siehe Abb. B)	7
1.5 Werkzeugstückliste der GO-HX1	8
2. Vorbereitung des Werkzeugs	9
2.1 Innen - und Außenmesser wechseln	10
2.2 Überprüfung der Batterie	10
2.3 Überprüfung des Werkzeugs	11
3. Werkzeug Operation (wichtige Tipps vor dem Arbeitsbeginn)	11
3.1 Vorbereitung und Überprüfung der Spezifikation	11
3.2 Anleitung für den Stanzvorgang	12 - 13
4. Ladegerät & Batterien	14
4.1 Technische Parameter	14
4.2 Gebrauch des Ladegeräts	14
4.3 Gebrauch der Batterie	14
5. FAQ (Fragen / Antworten)	15
6. Fehlerbehebung	15
6.1 Fehlfunktionen	15
6.2 Mögliche Ursachen	15
6.3 Korrekturmaßnahmen	15
7. Schutzbedingungen & CE-Zertifizierung	16



Sicherheitsvorkehrungen


Um das Risiko von Stromschlag, Verletzungen, Feuer und Sachschäden zu verringern, beachten Sie bitte unbedingt die folgenden Sicherheitsvorkehrungen.

Beschreibung der Symbole:

 Gefahr
Weist auf die potenzielle Gefahr einer schweren Verletzung oder des Todes hin
 Warnung
Weist auf die potenzielle Gefahr einer schweren Verletzung oder des Todes hin
 Vorsicht
Weist auf das Risiko einer geringfügigen Verletzung hin

Die folgenden Zeichen werden zur Klassifizierung und Beschreibung der zu befolgenden Beschreibungsarten verwendet.

 Dieses Zeichen wird verwendet, um den Benutzer auf die verbotenen Handlungsschritte hinzuweisen.
 Dieses Zeichen wird verwendet, um Benutzer auf die Betriebsschritte aufmerksam zu machen, die ausgeführt werden müssen zum Gebrauch des Geräts

- Dieses Werkzeug ist auf das Stanzen von Sechskantlöchern in Metalblechen beschränkt und darf nicht für Schlag- oder andere Zwecke, wie z.B. als Hammer, verwendet werden.
 - Überlasten Sie das Akku-Sechskant-Stanzwerkzeug nicht. Bitte verwenden Sie es nur innerhalb des in den Funktionseinstellungen angegebenen Bereichs.
 - Blockieren Sie nicht die Lüftungsöffnungen des Motors. Führen Sie keine Gegenstände in die Lüftungsöffnungen ein.
 - Es wird empfohlen, bei der Verwendung dieses Werkzeugs eine Schutzbrille zu tragen und persönliche Schutzausrüstung wie z.B. Handschuhe, Schutzhelm, Sicherheitsschuhe, lärmdämmende Ohrstöpsel und Fallschutzvorrichtungen sowie andere notwendige Schutzmaßnahmen zu tragen.
 - Bitte bewahren Sie die Verpackungskartons und das Zubehör sorgfältig auf und behandeln Sie diese sorgfältig.
 - Das Werkzeug und das Zubehör sollten in den Kunststoffkoffer gelegt, an einem trockenen Ort und außerhalb der Reichweite von Kindern aufbewahrt werden.
-  Bitte bewahren Sie den Verpackungskarton und das Zubehör auf und behandeln Sie diese sorgfältig.
- Das Werkzeug und das Zubehör sollten in den Kunststoffkoffer gelegt, an einem trockenen Ort und außerhalb der Reichweite von Kindern aufbewahrt werden.

Sicherheitsvorkehrungen

Gebrauch der Batterie

- Laden Sie keine beschädigten, verunreinigten oder feuchten Batterien auf.
- Batterien dürfen zu keiner Zeit ins Wasser oder ins Feuer geworfen werden, Altbatterien dürfen nicht nach Belieben entsorgt werden
- Laden Sie nicht auf, wenn die Umgebungstemperatur unter 0°C oder über 45°C liegt.

Gebrauch des Ladegeräts

- Es muss zum Aufladen die Originalbatterie und das Ladegerät des Herstellers verwendet werden.
- Die Batterie darf nicht mit einem beschädigten, verschmutzten oder feuchten Ladegerät aufgeladen werden.
- Legen Sie keine Metallgegenstände in den Ladebereich, da ein Kurzschluss auftreten kann.
- Dieses Ladegerät darf nicht von Personen mit Behinderungen, geistigen Behinderungen oder Personen ohne Ausbildung oder Kenntnisse, es sei denn, es ist ein Sicherheitsbeauftragter vor Ort, der sie beaufsichtigen oder sie in den Umgang mit dem Gebrauch einweisen kann.

Gefahr

- Das Akku-Sechskant-Stanzwerkzeug darf nicht in feuchter Umgebung oder in der Nähe von brennbaren Flüssigkeiten und Gasen verwendet werden. Explosionsgefahr!
- Richten Sie das Akku-Sechskant-Stanzwerkzeug nicht auf sich selbst, andere oder Tiere.
- Nicht in feuchter Umgebung, in der Nähe von offenem Feuer und in einer Umgebung mit brennbaren, leicht entzündbaren Gasen, die leicht zur Detonation gebracht werden können, laden.

Warnung

- Werkzeuge sollten so platziert werden, dass sie nicht herunterfallen, um unnötige Schäden und Sicherheitsunfälle zu vermeiden.
- Achten Sie beim Einbau der Batterie darauf, die Position zu fixieren. Nachdem Sie ein „Klick“-Geräusch gehört haben wissen sie das die Batterie an ihrem Platz ist.
- Bei der Wartung dieses Sechskant-Stanzwerkzeugs muss die Batterie herausgenommen werden.
- Prüfen Sie vor dem Aufladen, ob das Ladegerät und seine Stromversorgungs-ausrüstung in gutem Zustand sind.
- Verwenden Sie ein zum Ladegerät passendes Netzanschlussgerät.
- Stecker, Netzkabel und Ladegeräte sollten regelmäßig überprüft werden. Wenn ein Problem festgestellt wird, sollte es vom Wartungspersonal repariert werden
- Das Wartungspersonal muss über professionelle Fähigkeiten verfügen; nur qualifizierte Fachleute können Reparaturen durchführen. Im Zweifelsfall senden Sie das Gerät bitte zur Reparatur an den autorisierten Händler oder Hersteller zurück.
- Bei der Wartung müssen Original-Ersatzteile verwendet werden.

⚠️ **Wartung**

- Regelmäßige Wartung verlängert die Lebensdauer von Werkzeugen mit Lithiumbatterien und sollte von einem autorisierten Händler oder Hersteller durchgeführt werden. Bei häufigerem Gebrauch wird empfohlen, die Wartung im Voraus durchzuführen.
- Die Wartung des Akku-Sechskant-Stanzwerkzeugs beschränkt sich nur auf den Austausch der verschlissenen Teile und der Schnellverschleißteile, Innere Klinge, Äußere Klinge usw., falls erforderlich (siehe Seite 8 für Ersatzzubehör).
- Um die Werkzeuge in gutem Betriebszustand zu halten, überprüfen Sie bitte häufig die Verschleißteile des Werkzeugs. Bei Abnutzung oder Beschädigung wenden Sie sich bitte an ihren Händler oder den Hersteller.

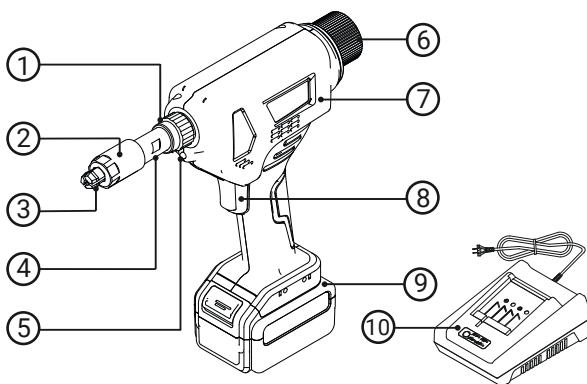
⚠️ **Reparatur**

- Die Garantiezeit beträgt 1 Jahr ab dem Tag des Verkaufs. Ausgeschlossen hiervon sind Schnellverschleißteile z.B. Innere Klinge, Äußere Klinge usw.
- Die Nichteinhaltung der entsprechenden Installations- und Inbetriebnahmevorschriften oder die Nichteinhaltung der Betriebsverfahren kann dazu führen, dass die Garantie entfällt.

⚠️ **Umweltschutz und Rückgewinnung von Ressourcen**

- Beim Austausch von Lithiumbatterien, die in diesem Produkt verwendet werden, müssen die folgenden Punkte beachtet werden:
- Wenn Ihr Land oder Ihre Region entsprechende Vorschriften hat, geben Sie die alte Batterie bitte unbedingt bei einem professionellen Unternehmen zur Entsorgung ab.
- Werfen Sie Altbatterien nicht in den Müll, ins Feuer oder ins Wasser!

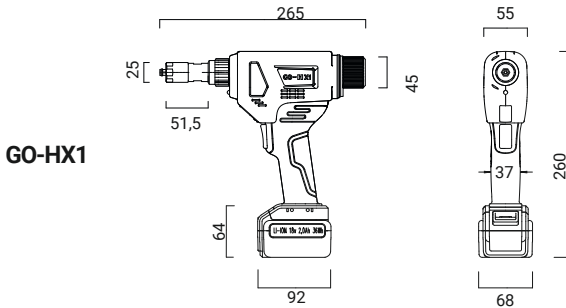
1. Geräte Übersicht



Name des Bauteils

- | | |
|--------------------|-------------|
| ① Schraubkappe | ⑥ Endkappe |
| ② Äußere Klinge | ⑦ Gehäuse |
| ③ Innere Klinge | ⑧ Auslöser |
| ④ Klingenhalterung | ⑨ Batterie |
| ⑤ LED Beleuchtung | ⑩ Ladegerät |

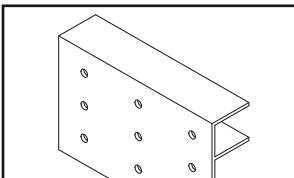
1.1 Arbeitsbereich / Technische Parameter



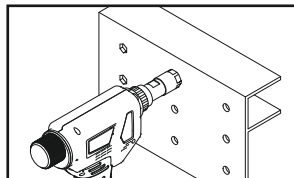
Model	GO-HX1
Motor	18V Bürstenloser Motor
Lärmpegel	< 78dB
Setzmodus	Konventioneller Setzmodus
Zugkraft	16000N
Hub	20 mm
Netto Gewicht (inkl. Batterie)	1,57Kg
Arbeitsbereich	M4 bis M8
Material Spezifikation	Alle Materialien (Aluminium, Stahl und Edelstahl)

1.2 Technische Parameter für die Sechskantstanzung

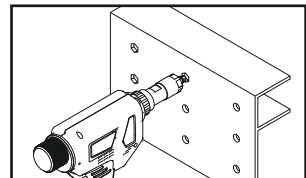
Spec.	Innere Klinge Artikelnummer	Außen Klinge Artikelnummer	Bohrloch Ø Rundloch	Material Stärke des Blechs (mm)		
				Aluminium	Stahl	Edelstahl
M4	2277062610	2277062910	Ø 6,2 ⁺⁰¹ ₀	≤ 2,5	≤ 1,5	≤ 1,5
M5	2277062510	2277062810	Ø 7,2 ⁺⁰¹ ₀	≤ 5	≤ 3	≤ 2
M6	2277060110	2277060510	Ø 9,2 ⁺⁰¹ ₀	≤ 5	≤ 3	≤ 2
M8	2277062410	2277062710	Ø 11,5 ⁺⁰¹ ₀	≤ 5	≤ 3	≤ 2



Blech mit Rundlöchern

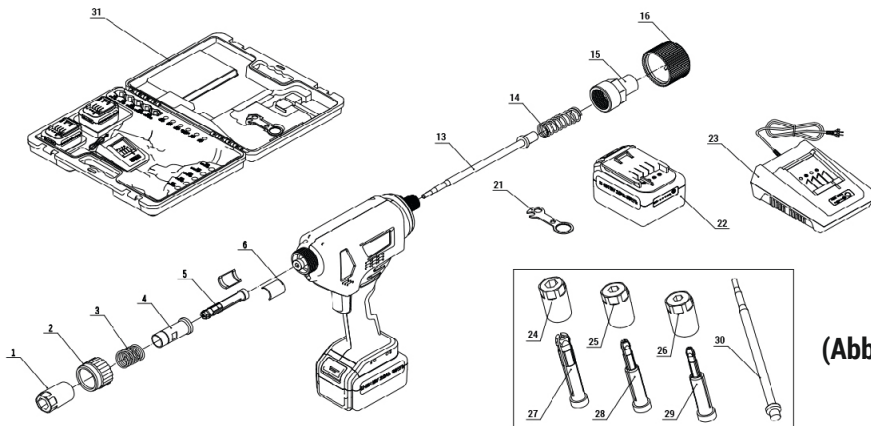


Von Rundloch zu Sechskantloch



Blech mit Sechskantlöchern

1.3 Konfiguration* / Zubehör GO-HX1 (siehe Abb. A)



(Abb. A)

NO	Teilbezeichnung	Code	Spec	Anzahl	NO	Teilbezeichnung	Code	Spec	Anzahl
1*	Innere Klinge M6	2277060110	M6	1	22	Akku Li-Ion 18V 2.0 Ah	2277012410		2
2	Schraubkappe	2277060210		1	23	Akku Ladegerät	2277012510		1
3	Große Feder	2277060310		1	31	Koffer	2277013310		1
4	Klingenhalterung	2277060410		1	24*	Innere Klinge M8	2277062410	M8	1
5*	Äußere Klinge M6	2277060510	M6	1	25*	Innere Klinge M5	2277062510	M5	1
6	Innenmessernut 2-Teile	2277060610		1	26*	Innere Klinge M4	2277062610	M4	1
13*	Dorn (M6-M8)	2277061310		1	27*	Äußere Klinge M8	2277062710	M8	1
14	Druckfeder (hinten)	2277060810		1	28*	Äußere Klinge M5	2277062810	M5	1
15	Federkappe	2277061510		1	29*	Äußere Klinge M4	2277062910	M4	1
16	Endkappe	2277061010		1	30*	Dorn (M4-M5)	2277063010		1
21	Schraubschlüssel	2277012310		1					

Wichtiger Hinweis: Die Seriennummer 1,5,13 und 24-30 (schraffierter Teil mit *) sind optionales Zubehör!

Sehr wichtiger Hinweis! Dieses Produkt wird mit der werkseitigen Standardkonfiguration geliefert. Wenn Benutzer andere spezielle Anforderungen haben oder die Konfiguration anpassen möchten, wenden Sie sich bitte im Voraus an den Händler oder den Hersteller.

1.4 Teilliste (Abb. B)

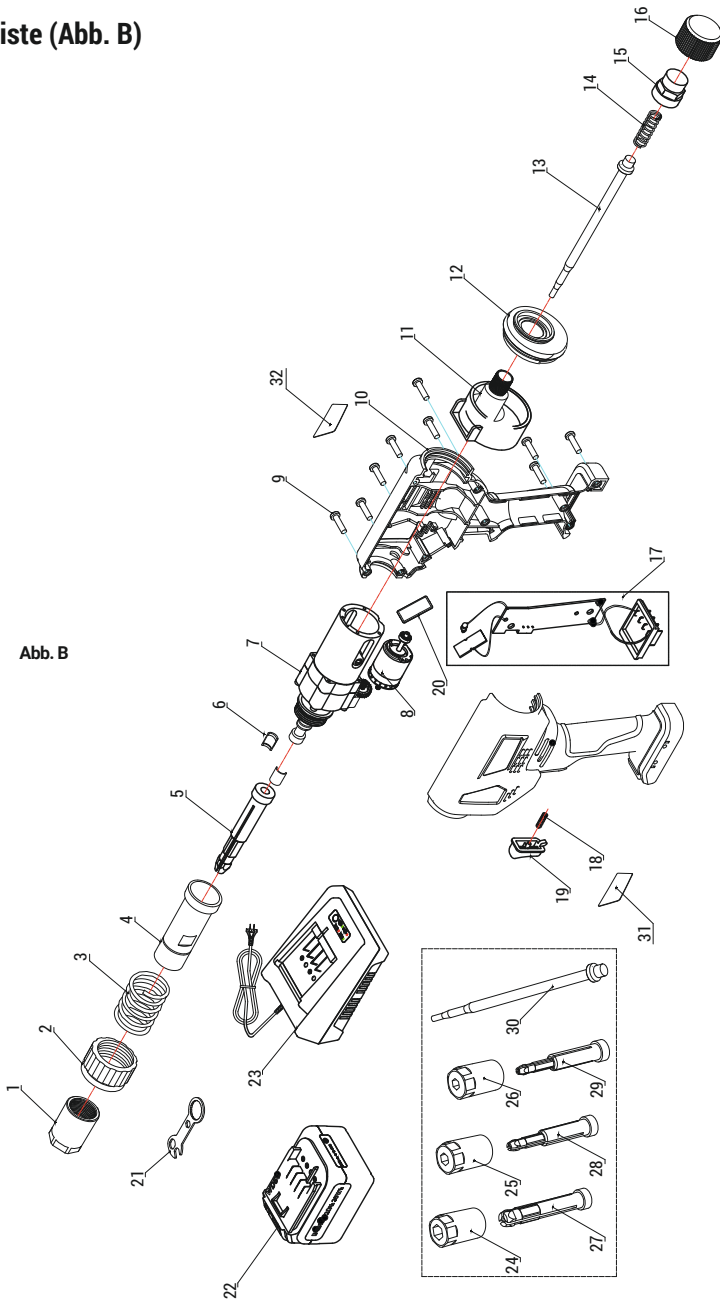


Abb. B

1.5 Werkzeug Stückliste der GO-HX1 (siehe Abb. B)

*Bitte beachten Sie, dass die schattierten Teile in der Liste Verschleißteile sind, die Seriennummern 7, 8, 17 sind Strukturteile

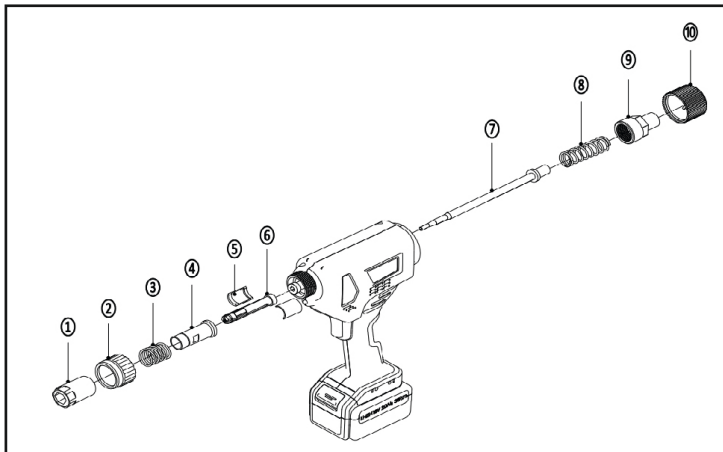
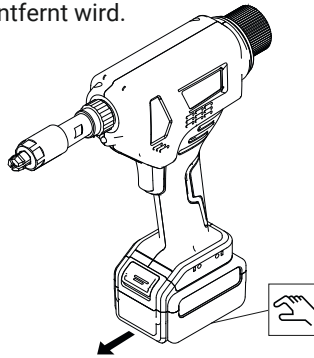
NO	Standard Code	Teilbezeichnung	Anzahl	NO	Standard Code	Teilbezeichnung	Anzahl
1	2277060110	Innere Klinge M6	1	16	2277061010	Endkappe	1
2	2277060210	Schraubkappe	1	17	2277061710	PCB-Satz	1
3	2277060310	Große Feder	1	18	2277061810	Auslöser Feder	1
4	2277060410	Klingenthalterung	1	19	2277011810	Auslöser	1
5	2277060510	Äußere Klinge M6	1	20	2277062010	Kunststoffabdeckung	1
6	2277060610	Innenmessernut 2-Teile	1	21	2277012310	Schraubschlüssel	1
7	2277060710	Getriebe	1	22	2277012410	Akku Li-Io 18V 2.0 Ah	2
8	2277060810	Bürstenloser Motor	1	23	2277012510	Akku Ladegerät	1
9	2277011310	Gehäuseschraube	9	24*	2277062410	Innere Klinge M8	1
10	2277011410	Gehäuse GO-HX1	1	25*	2277062510	Innere Klinge M5	1
11	2277061110	Führungsrohr	1	26*	2277062610	Innere Klinge M4	1
12	2277061210	Abdeckung des Abschlusses	1	27*	2277062710	Äußere Klinge M8	1
13	2277061310	Dorn (M6 - M8)	1	28*	2277062810	Äußere Klinge M5	1
14	2277061410	Druckfeder (hinten)	1	29*	2277062910	Äußere Klinge M4	1
15	2277061510	Federkappe	1	30*	2277063010	Dorn (M4 - M5)	1

*Wichtiger Hinweis: Die Seriennummern 24-30 (schraffierter Teil mit *) sind optionales Zubehör!

2. Vorbereitung des Werkzeugs

Bevor Sie das Sechskant-Stanzwerkzeug in Betrieb nehmen, lesen Sie die folgenden wichtigen Hinweise bitte sorgfältig durch.

Achten Sie darauf, dass Sie die Batterie beim Akku-Sechskant-Stanzwerkzeug entfernen, bevor Sie die Verschleißteile austauschen, sonst besteht Verletzungsgefahr! Wählen Sie ein Innere- und Äußere Klinge, welches der Spezifikation des Blechs entspricht. Der Aufbau zum Auswechseln der Komponenten ist in der folgenden Abbildung dargestellt. Stellen Sie sicher, dass der Akku wie in der Abbildung gezeigt in Pfeilrichtung aus dem Werkzeug entfernt wird.



① Äußere Klinge

② Schraubkappe

③ Feder

④ Klingenthalter

⑤ Äußere Klinge Nut

⑥ Innere Klinge

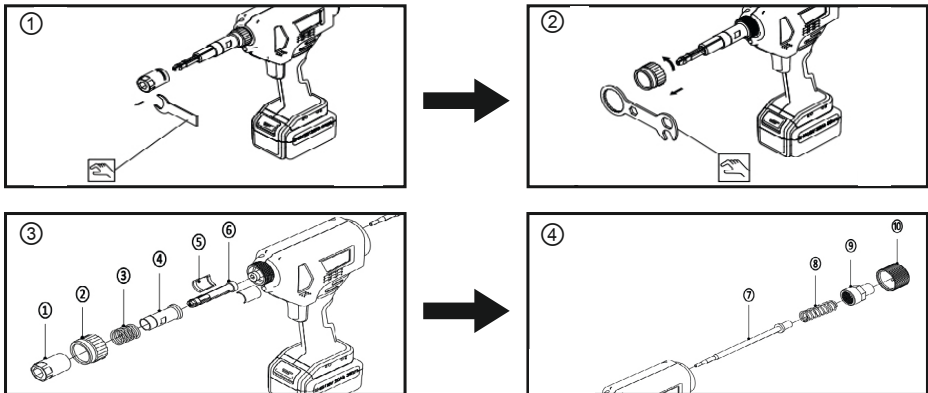
⑦ Dorn

⑧ Druckfeder

⑨ Federkappe

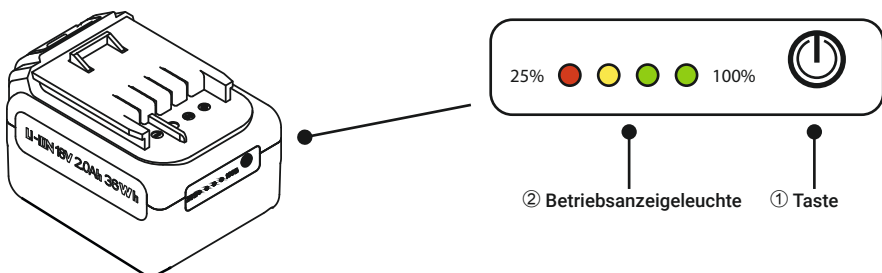
⑩ Endkappe

2.1 Innere - und Äußere Klinge wechseln



Gemäß Abbildung ① wird zunächst die innere Klinge mit Hilfe des Schraubenschlüssels vom Werkzeug gelöst. In Schritt ② wird nun die Schraubkappe auch mit Hilfe des Schraubenschlüssels in Pfeilrichtung gelöst. ③ Anschließend lassen sich die Komponenten 1- 6 nun einfach austauschen. Auch wie in Abbildung ④ gezeigt, können sie Komponenten 7-10 ausgetauscht werden. Sobald die Komponenten gewechselt sind können diese der Reihenfolge nach zusammengesetzt werden. Bitte achten Sie darauf die Komponente (9) nicht bis zum Anschlag festzuziehen. Im Nachfolgenden kann die Batterie wieder eingesetzt werden.

2.2 Überprüfung der Batterie



Taste ① einmal drücken zur Überprüfung der Batterie.

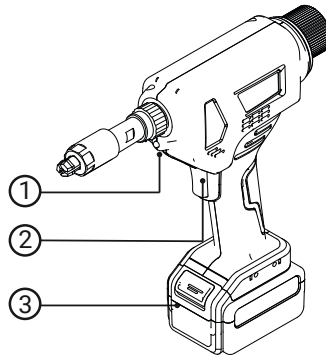
Die Betriebsanzeigelampe ② ist immer am Leuchten:

- Volle Anzeige, 100% Energie (grün)
- Drei Leuchten, 75% Energie (grün)
- Zwei Leuchten, 50% Energie (gelb)
- Eine Leuchte, 25% Energie. (rot)

Bitte laden!

2.3 Überprüfung des Werkzeugs

- ① LED Beleuchtung
- ② Auslöser
- ③ Batterie



Installieren Sie die Batterie ③ in Pfeilrichtung. Drücken Sie den Auslöser ②, die weiße LED Beleuchtung leuchtet auf ① und ist immer eingeschaltet und zeigt an, dass der Strom normal funktioniert.

Wichtiger Hinweis:

Sie sparen Energie mit dem automatischen Ruhemodus, kein Betrieb innerhalb einer Minute und das weiße Beleuchtungslicht LED erlischt automatisch. Somit geht das Werkzeug in den automatischen Ruhemodus. Wenn Sie den Abzug erneut drücken, wird die Stromversorgung wiederhergestellt.

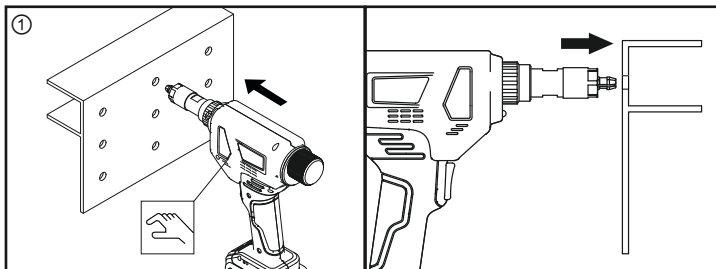
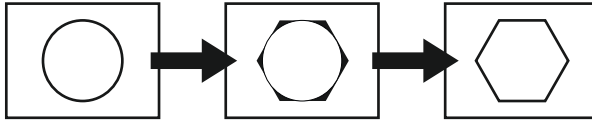
3. Werkzeug Operation (Wichtige Tipps vor Arbeitsbeginn)

Bitte laden Sie den Akku vor dem ersten Gebrauch auf 100% auf (gemäß den einschlägigen staatlichen Vorschriften). Achten Sie bitte darauf, dass beim Laden nicht unter 50% der Akkuleistung abgebrochen wird.

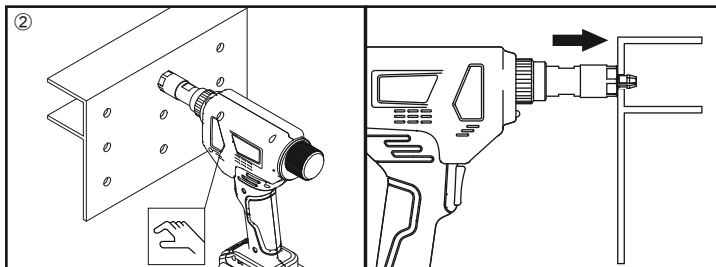
3.1 Vorbereitung und Überprüfung der Spezifikationen

Vorab sollten die Spezifikationen des Bohrlochs und der Stärke des Werkstücks beachtet werden. Aufgrund unterschiedlicher Typen und Spezifikationen von Sechskant Blindnietmuttern, die von verschiedenen Lieferanten bereitgestellt werden können, wird die Installationsleistung sehr unterschiedlich sein. Daher ist eine Vorinstallation (Probestanzung) erforderlich, vor dem offiziellen Stanzvorgang. Wir empfehlen Ihnen zur optimalen Verarbeitung die Blindnietmuttern des Fabrikats GOEBEL einzusetzen.

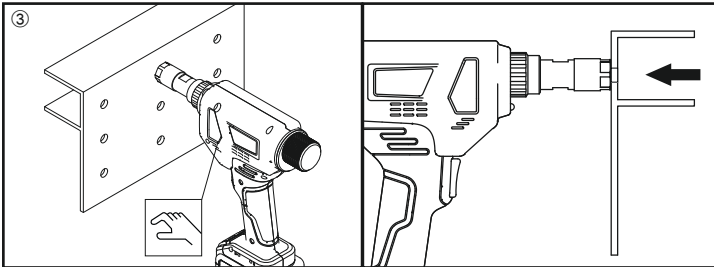
3.2 Anleitung für den Stanzvorgang



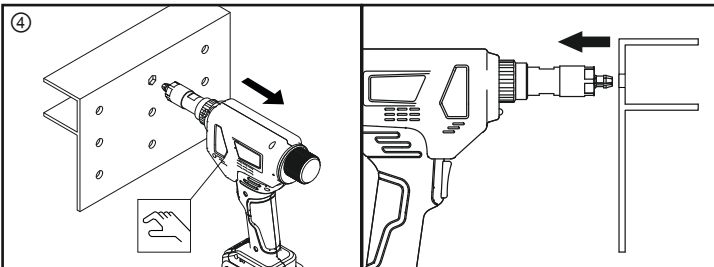
① Die GO-HX1 wird in Pfeilrichtung zum vorgesehenen Bohrloch des Bauteils hingeführt. Noch ist das Bohrloch rund. Beachten Sie, dass dies senkrecht geschieht!



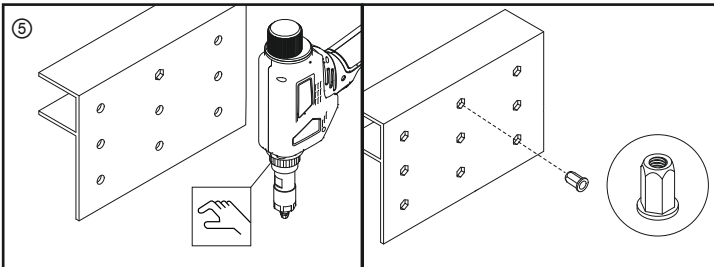
② Die Schneideklingen der GO-HX1 liegen nun am Bauteil an und die innere Klinge ist bereits durch das runde Bohrloch gesteckt. Beachten Sie, dass dies senkrecht geschieht, damit ein exaktes Sechskantloch entsteht! Noch wird der Auslöser nicht betätigt.



③ Der Auslöser der GO-HX1 kann nun betätigt werden. Die innere Klinge zieht sich nun in Pfeilrichtung zurück und stanz dabei das Sechskantloch.



④ Das Sechskantloch ist gestanzt, die Maschine wird nun vom Bauteil zurück genommen.



⑤ Die GO-HX1 wird senkrecht gehalten um Reststücke des Blechs aus den Klängen fallen zulassen. Das entstandene Sechskantloch kann nun weiterverarbeitet werden mit Sechskant-Blindnietmutter von GOEBEL.

4. Ladegerät & Batterie

4.1 Technische Parameter

Ladegerät

Ausgabe: 18V - 2.0Ah
Eingang: 100 - 240V / 50 - 60HZ/ 1 A
Netto Gewicht: 0,27Kg

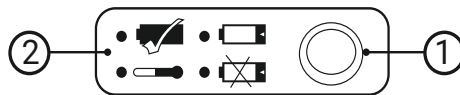
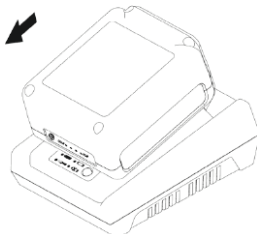
Batterie

Ausgabe: 18V - 2.0Ah - 36Wh
Netto Gewicht: 0,37Kg

4.2 Gebrauch des Ladegerätes

Zunächst leuchtet die Anzeileuchte ① des Ladegeräts grün. Sobald die Batterie in Pfeilrichtung eingeführt wurde, ändert sich die Farbe der Anzeileuchte auf rot.

Betrieb	Ladekontroll-Leuchte (1)	Symbole (2) Bedeutung	Maßnahmen
Batterie im Ladegerät geladen	Rotes Licht an	Die Batterie ist in einem guten Zustand. Die Ladezeit beträgt etwa eine Stunde.	In gutem Zustand
	Grünes Licht an	Fehlfunktion der Batterie. Kann nicht geladen werden.	Unterbrechen Sie sofort die Stromzufuhr, entfernen Sie die Batterie und ersetzen Sie diese durch eine neue Batterie
Die Batterie ist geladen	Grünes Licht an	Die Batterie ist voll. Bitte entfernen Sie die Batterie.	In gutem Zustand
	Rotes Licht an	Wenn die Innentemperatur ansteigt, hört das Ladegerät auf zu arbeiten.	Unterbrechen Sie sofort die Stromzufuhr, entfernen Sie die Batterie und ersetzen Sie diese durch eine neue Batterie



① Ladekontroll-Leuchte

② Ladesymbole

4.3 Gebrauch der Batterie

- Während des Gebrauchs überprüfen Sie bitte (siehe Seite 10 - Batteriekontrolle) die Batterieleistung.
- Der Akku verfügt über einen Tiefentladeschutz (ECP) und kann etwa 1000 Mal wieder aufgeladen werden.
- Setzen Sie das Ladegerät erst ein, wenn die Batterie ausreichend abgekühlt ist.
- Wenn die Betriebsdauer der Batterie bei normalem Gebrauch deutlich verkürzt ist, zeigt dies an, dass die Batterie ersetzt werden sollte.

5. FAQ

Fragen		Antworten	
Batterie	▶ Ist es in Ordnung, diese für eine lange Zeit nicht zu benutzen	▶	Laden Sie den Akku mindestens alle 6 Monate auf, da dieser sich sonst nach 6 Monaten von der Leistung verschlechtern kann.
	▶ Beeinträchtigt das Aufladen nach jedem Gebrauch die Lebensdauer der Batterie	▶	Vorschlag: Wenn die verbleibende Batteriezeit nur noch 25% beträgt (eine Leuchte auf der Anzeige) oder wenn der Akku aufgebraucht ist, sollte dieser aufgeladen werden um die Lebensdauer des Akkus zu erhöhen
Gebrauch	▶ Wenn das Werkzeuggehäuse im konventionellen Setzmodus über einen bestimmten Zeitraum ununterbrochen verwendet wird, wird die Erwärmung im Werkzeuggehäuse den normalen Gebrauch beeinträchtigen?	▶	Da der Hochgeschwindigkeitsmotor das Getriebe zum Drehen bringt, wird die beim Setzvorgang erzeugte Wärme nach außen übertragen, was den normalen Gebrauch des Werkzeugs nicht beeinträchtigt. Dem Benutzer wird empfohlen, geeignete Schutzhandschuhe zu tragen.

6. Fehlerbehebung

Fehlfunktion		Wahrscheinliche Ursache		Behebung von Mängeln	
Beim Aufladen	▶ Die Batterie ist in das Ladegerät gesteckt und das grüne Licht ist an	▶	Fehlfunktion oder Beschädigung der Batterie, Fehler, Ladevorgang nicht möglich.	▶	Beenden Sie den Ladevorgang sofort, entfernen Sie die Batterie und ersetzen Sie diese durch eine neue Batterie.
	▶ Rotes Licht leuchtet während des Aufladens der Batterie	▶	Abnormale Ladetemperatur (Batterieüberhitzung) außerhalb des normalen Bereichs (0°C~45°C)	▶	Schalten Sie sofort den Strom ab, entfernen Sie die Batterie und überprüfen Sie das Ladegerät
B E D I E N U N G	▶ Alle Anzeigen auf der Funktionstafel blinken	▶	Alarm bei niedriger Leistung	▶	Entfernen Sie die Batterie
	▶ Die Anzeigeleuchte blinkt einmal innerhalb einer bestimmten Zeitspanne und schaltet sich nach 15 Sekunden ab.	▶	Motor-Kurzschluss-Alarm	▶	Bitte schicken Sie die Batterie zur Inspektion und Reparatur an qualifiziertes, professionelles Wartungspersonal. Im Zweifelsfall wenden Sie sich bitte rechtzeitig an den autorisierten Händler zur Beratung und Reparatur.
	▶ Die Anzeigeleuchte blinkt innerhalb einer bestimmten Zeitspanne und schaltet sich nach 15 Sekunden ab.	▶	Überhitzungsalarm der Bedieneinheit	▶	
	▶ Die Anzeigeleuchte blinkt 4 Mal innerhalb einer bestimmten Zeitspanne und schaltet sich nach 15 Sekunden ab.	▶	Motorblockade-Alarm	▶	
	▶ Die Anzeigeleuchte blinkt 5 Mal innerhalb einer bestimmten Zeitspanne und schaltet sich nach 15 Sekunden ab.	▶	Einschaltefehler oder abnormal hoher Stromfluss	▶	
	▶ Das Innen- und Außenmesser zieht fehlerhaft	▶	Batterie beschädigt	▶	Neue Batterie für die Maschine verwenden
		▶	Batterieleistung erschöpft, Leistungsanzeige überprüfen	▶	Laden Sie die Batterie auf oder ersetzen Sie diese bei Bedarf durch eine neue.
		▶	Entladen Sie die Batterie. Prüfen Sie das Energieanzeigefeld.	▶	Laden (siehe Seite 10: Batterieprüfung, zur Verwendung mit Seite 13 -Batterien und -Ladegeräten).
	▶ Innen- und Außenmesser können nicht ein- oder austreten	▶	Innen- und Außenmesser Spezifikationen stimmen nicht mit dem Werkstück überein	▶	Prüfen Sie die runde Bohrung im Werkstück, welches erforderlich ist für die Sechskantstanzung. Prüfen Sie ob das Werkzeug auf die Spezifikationen mit den passenden Innen- und Außenmessern bestückt ist.
	▶	▶	Abnutzung der äußeren Messerkante	▶	Ersetzen Sie das das entsprechende Außenmesser nach der Überprüfung
	▶	Nach dem Sechskantstanzen verbleiben Reste des Blechs an der Außenkante des Messers.	▶	Säubern nach der Kontrolle	

Wenn die obigen Methoden keine Abhilfe schaffen, muss das Setzwerkzeug von professionellem Personal repariert werden oder das Werkzeug zur Reparatur an den Verkäufer oder Hersteller zurückgeschickt werden!

7. Schutzbedingungen & CE-Zertifizierung

Gewährleistungsfrist & Wartungsschutz

Unsere Produkte haben einen lebenslangen Kundendienst. Wenn sich im Gebrauch ein Qualitätsproblem herausstellt, gewähren wir Garantie.

Die Garantiezeit für dieses Werkzeug beträgt 1 Jahr und das Startdatum basiert auf der Verkaufsrechnung.

Schäden, die durch normale Abnutzung, Überlastung, unsachgemäßen Gebrauch oder von Menschenhand verursacht wurden, sind von der Garantie nicht abgedeckt.

Für das Qualitätsproblem des Werkzeugs selbst bietet der Hersteller eine kostenlose Reparatur oder den Ersatz innerhalb der Garantiezeit an.

Für eine kostenlose Reparatur oder den Ersatz im Rahmen der Garantie, werden nur komplette Werkzeuge akzeptiert die nicht selbstständig geöffnet oder verändert worden sind. Verschleißteile sind nicht von der Garantie gedeckt.

Bei abnormalem Gebrauch sind die Hersteller nicht für die Reklamation der Qualität verantwortlich. Dazu gehören unsachgemäße Lagerung, Unfall, Mißbrauch sowie Verlust und Ausfall aufgrund der Nichtkonformität der Ausrüstung. Die höchste Haftung für Schadensersatz ist auf den Wert des Produkts selbst beschränkt und betrifft nicht die Befestiger und die Applikation.

Wenn Sie Fragen haben, wenden Sie sich bitte umgehend an Ihren Händler oder direkt an den Hersteller um Hilfe zu erhalten.

Wir erklären hiermit, dass dieses Akku-Werkzeug den folgenden Normen und der Standarddokumentation entspricht, wenn es in Übereinstimmung mit der Bedienungsanleitung verwendet wird.

CE Certification

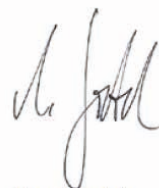
EC Compliance Statement
EN 62841-1:2015/AC:2015,
EN 60335-1:2012/A11:2014,

EN 55014-1:2006+A1:2009+A2:2011,
EN 55014-2:2015, EN 61000-3-2:2014,
EN 61000-3-3:2013

related to CE Directive(s):
2006/42/EC (Machinery)

2014/35/EU (Low Voltage)

2014/30/EU (Electromagnetic Compatibility)



Marcel Goebel
Geschäftsführer

