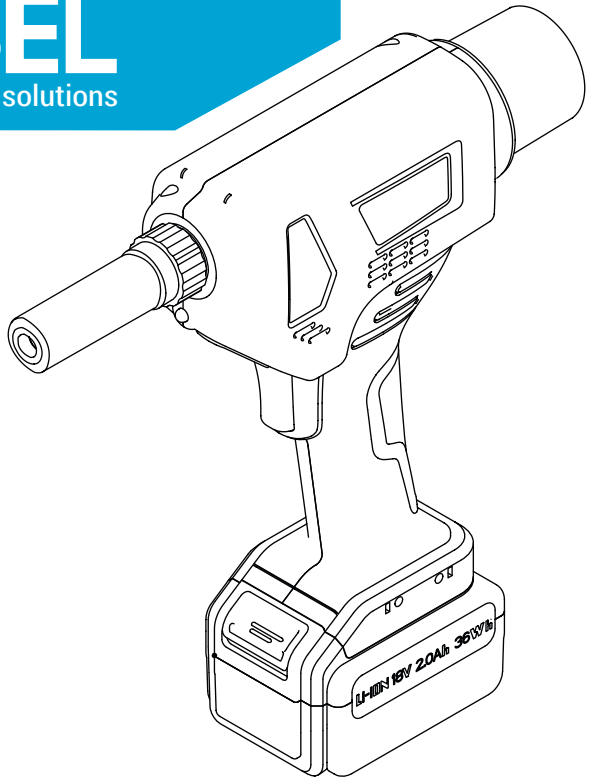


GOEBEL
innovative fastener solutions



GO - LB1

⚡ 18V

Cordless Lockbolt Battery Tool

User Manual



Bedienungsanleitung: GO-LB1




Inhaltsverzeichnis

	Seite
Sicherheitsvorkehrungen	2 - 4
Tägliche Wartung & Umweltschutz	4
1. Geräte Übersicht	4
1.1 Arbeitsbereich	5
1.1 Technische Parameter	5
1.2 Konfiguration/ Zubehör (siehe Abb. A)	5 - 6
1.3 Teilliste (siehe Abb. B)	7
1.4 Werkzeugstückliste der GO-LB1	8
2. Vorbereitung des Werkzeugs	9
2.1 Überprüfung der Batterie	10
2.2 Überprüfung des Werkzeugs	10
3. Werkzeug Operation (wichtige Tipps vor dem Arbeitsbeginn)	11
3.1 Vorbereitung und Überprüfung der Spezifikation	11
3.2 Anleitung für den Setzvorgang	11 - 12
4. Ladegerät & Batterien	13
4.1 Technische Parameter	13
4.2 Gebrauch des Ladegeräts	13
4.3 Gebrauch der Batterie	13
5. FAQ (Fragen / Antworten)	14
6. Fehlerbehebung	14
6.1 Fehlfunktionen	14
6.2 Mögliche Ursachen	14
6.3 Korrekturmaßnahmen	14
7. Schutzbedingungen & CE-Zertifizierung	15



Sicherheitsvorkehrungen

Um das Risiko von Stromschlag, Verletzungen, Feuer und Sachschäden zu verringern, beachten Sie bitte unbedingt die folgenden Sicherheitsvorkehrungen.


Beschreibung der Symbole:

 Gefahr Weist auf die potenzielle Gefahr einer schweren Verletzung oder des Todes hin
 Warnung Weist auf die potenzielle Gefahr einer schweren Verletzung oder des Todes hin
 Vorsicht Weist auf das Risiko einer geringfügigen Verletzung hin

Die folgenden Zeichen werden zur Klassifizierung und Beschreibung der zu befolgenden Beschreibungsarten verwendet.

 Dieses Zeichen wird verwendet, um den Benutzer auf die verbotenen Handlungsschritte hinzuweisen.
 Dieses Zeichen wird verwendet, um Benutzer auf die Betriebsschritte aufmerksam zu machen, die ausgeführt werden müssen zum Gebrauch des Geräts

- Dieses Werkzeug ist auf das Setzen von Schließringbolzen beschränkt und darf nicht für Schlag- oder andere Zwecke, wie z.B. als Hammer, verwendet werden.
- Überlasten Sie das Schließringbolzensetzgerät nicht. Bitte verwenden Sie es nur innerhalb des in den Funktionseinstellungen angegebenen Bereichs.
- Blockieren Sie nicht die Lüftungsöffnungen des Motors. Führen Sie keine Gegenstände in die Lüftungsöffnungen ein.
- Es wird empfohlen, bei der Verwendung dieses Werkzeugs eine Schutzbrille zu tragen und persönliche Schutzausrüstung wie z.B. Handschuhe, Schutzhelm, Sicherheitsschuhe, lärm-dämmende Ohrstöpsel und Fallschutzvorrichtungen sowie andere notwendige Schutzmaßnahmen zu tragen.
- Bitte bewahren Sie die Verpackungskartons und das Zubehör sorgfältig auf und behandeln Sie diese sorgfältig.
- Das Werkzeug und das Zubehör sollten in den Kunststoffkoffer gelegt, an einem trockenen Ort und außerhalb der Reichweite von Kindern aufbewahrt werden.

 Bitte bewahren Sie den Verpackungskarton und das Zubehör auf und behandeln Sie diese sorgfältig.

- Das Werkzeug und das Zubehör sollten in den Kunststoffkoffer gelegt, an einem trockenen Ort und außerhalb der Reichweite von Kindern aufbewahrt werden.

Sicherheitsvorkehrungen

Gebrauch der Batterie

- Laden Sie keine beschädigten, verunreinigten oder feuchten Batterien auf.
- Batterien dürfen zu keiner Zeit ins Wasser oder ins Feuer geworfen werden, Altbatterien dürfen nicht nach Belieben entsorgt werden
- Laden Sie nicht auf, wenn die Umgebungstemperatur unter 0°C oder über 45°C liegt.

Gebrauch des Ladegeräts

- Es muss zum Aufladen die Originalbatterie und das Ladegerät des Herstellers verwendet werden.
- Die Batterie darf nicht mit einem beschädigten, verschmutzten oder feuchten Ladegerät aufgeladen werden.
- Legen Sie keine Metallgegenstände in den Ladebereich, da ein Kurzschluss auftreten kann.
- Dieses Ladegerät darf nicht von Personen mit Behinderungen, geistigen Behinderungen oder Personen ohne Ausbildung oder Kenntnisse, es sei denn, es ist ein Sicherheitsbeauftragter vor Ort, der sie beaufsichtigen oder sie in den Umgang mit dem Gebrauch einweisen kann.

Gefahr

- Das Schließringbolzensetzgerät darf nicht in feuchter Umgebung oder in der Nähe von brennbaren Flüssigkeiten und Gasen verwendet werden. Explosionsgefahr!
- Richten Sie das Schließringbolzensetzgerät nicht auf sich selbst, andere oder Tiere.
- Nicht in feuchter Umgebung, in der Nähe von offenem Feuer und in einer Umgebung mit brennbaren, leicht entzündbaren Gasen, die leicht zur Detonation gebracht werden können, laden.

Warnung

- Werkzeuge sollten so platziert werden, dass sie nicht herunterfallen, um unnötige Schäden und Sicherheitsunfälle zu vermeiden.
- Achten Sie beim Einbau der Batterie darauf, die Position zu fixieren. Nachdem Sie ein „Klick“-Geräusch gehört haben wissen sie das die Batterie an ihrem Platz ist.
- Bei der Wartung dieses Schließringbolzensetzgerät muss die Batterie herausgenommen werden.
- Prüfen Sie vor dem Aufladen, ob das Ladegerät und seine Stromversorgungs-ausrüstung in gutem Zustand sind.
- Verwenden Sie ein zum Ladegerät passendes Netzanschlussgerät.
- Stecker, Netzkabel und Ladegeräte sollten regelmäßig überprüft werden. Wenn ein Problem festgestellt wird, sollte es vom Wartungspersonal repariert werden
- Das Wartungspersonal muss über professionelle Fähigkeiten verfügen; nur qualifizierte Fachleute können Reparaturen durchführen. Im Zweifelsfall senden Sie das Gerät bitte zur Reparatur an den autorisierten Händler oder Hersteller zurück.
- Bei der Wartung müssen Original-Ersatzteile verwendet werden.

⚠️ **Wartung**

- Regelmäßige Wartung verlängert die Lebensdauer von Werkzeugen mit Lithiumbatterien und sollte von einem autorisierten Händler oder Hersteller durchgeführt werden. Bei häufigerem Gebrauch wird empfohlen, die Wartung im Voraus durchzuführen.
- Die Wartung des Schließringbolzensetzgeräts beschränkt sich nur auf den Austausch der verschlissenen Teile und der Schnellverschleißteile, Spannbacken, Spannbackenschieber usw., falls erforderlich (siehe Seite 8 für Ersatzzubehör).
- Um die Werkzeuge in gutem Betriebszustand zu halten, überprüfen Sie bitte häufig die Verschleißteile des Werkzeugs. Bei Abnutzung oder Beschädigung wenden Sie sich bitte an ihren Händler oder den Hersteller.

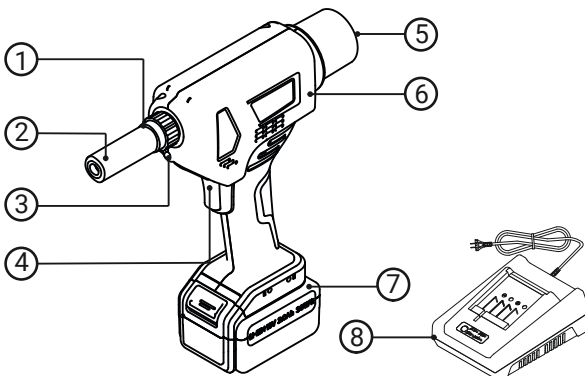
⚠️ **Reparatur**

- Die Garantiezeit beträgt 1 Jahr ab dem Tag des Verkaufs. Ausgeschlossen hiervon sind Schnellverschleißteile z.B. Spannbacken, Spannbackenschieber usw.
- Die Nichteinhaltung der entsprechenden Installations- und Inbetriebnahmevorschriften oder die Nichteinhaltung der Betriebsverfahren kann dazu führen, dass die Garantie entfällt.

⚠️ **Umweltschutz und Rückgewinnung von Ressourcen**

- Beim Austausch von Lithiumbatterien, die in diesem Produkt verwendet werden, müssen die folgenden Punkte beachtet werden:
- Wenn Ihr Land oder Ihre Region entsprechende Vorschriften hat, geben Sie die alte Batterie bitte unbedingt bei einem professionellen Unternehmen zur Entsorgung ab.
- Werfen Sie Altbatterien nicht in den Müll, ins Feuer oder ins Wasser!

1. Geräte Übersicht

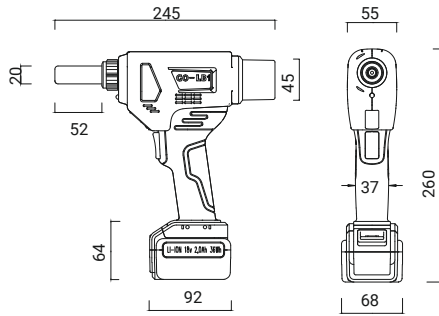


Name des Bauteils

- | | |
|-------------------|-----------------|
| ① Schraubkappe | ⑥ Gerätegehäuse |
| ② Mundstück | ⑦ Batterie |
| ③ LED Beleuchtung | ⑧ Ladegerät |
| ④ Auslöser | |
| ⑤ Auffangbehälter | |

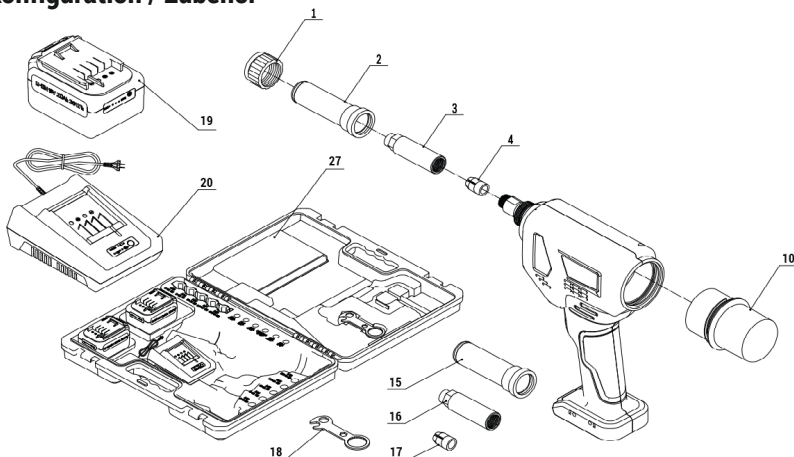
1.1 Arbeitsbereich / Technische Parameter

GO-LB1



Model	GO-LB1
Motor	18V Bürstenloser Motor
Lärmpegel	< 78dB
Setzmodus	Konventioneller Setzmodus
Zugkraft	23000N
Hub	16 mm
Netto Gewicht (inkl. Batterie)	1,5Kg
Arbeitsbereich	ø 4,8 bis 6,4 mm
Material Spezifikation	Alle Materialien und Spezifikationen von Mehrbereichsschließringbolzen und den 6-Rillen Schließringbolzen

1.2 Konfiguration / Zubehör



(Abb. A)

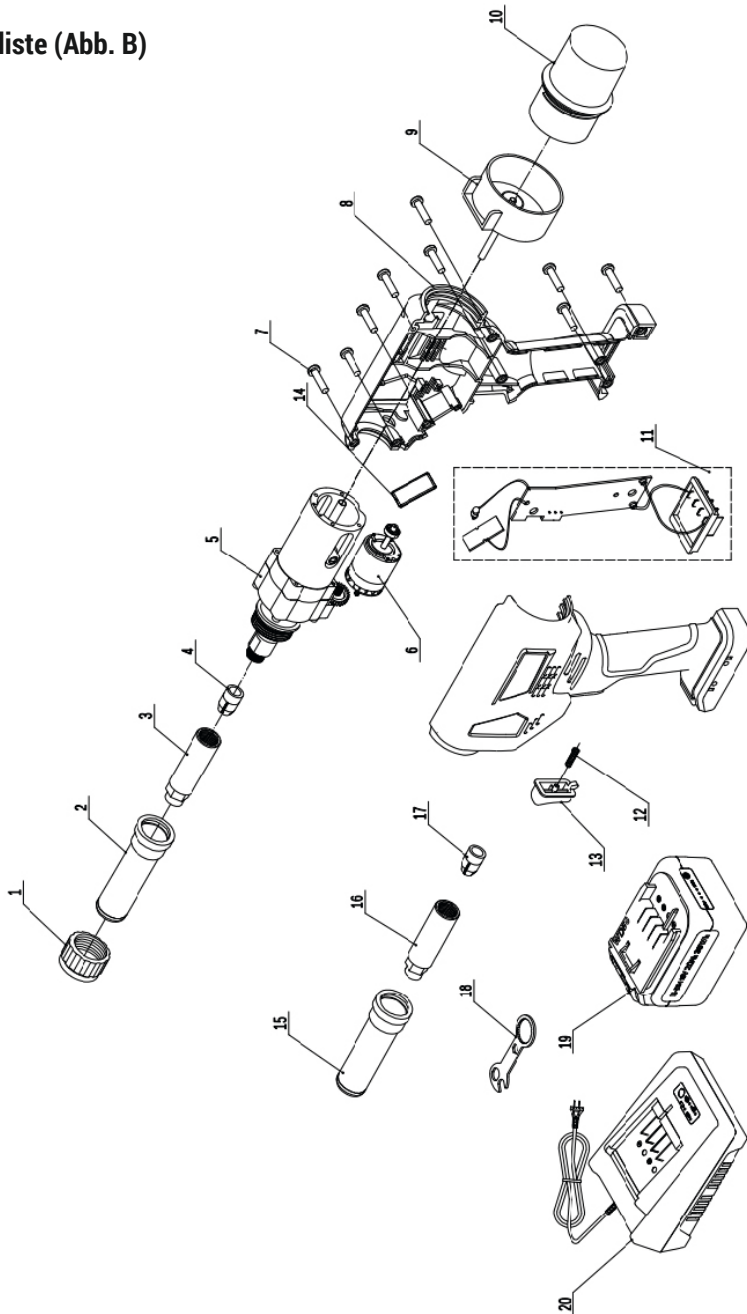
1.2 Konfiguration* / Zubehör GO-LB1 (siehe Abb. A)

NO	Teilbezeichnung	Code	Spec	Anzahl
1	Schraubkappe	2277010210		1
2	Mundstück Ø 6,4 C6L	2277040210	Ø 6,4	1
3	Spannbackenhülse Ø 6,4 C6L	2277040310	Ø 6,4	1
4	Spannbacken Ø 6,4 C6L	2277040410	Ø 6,4	1
10	Auffangbehälter	2277011610		1
15	Mundstück Ø 4,8 C6L	2277041810	Ø 4,8	1
16	Spannbackenhülse Ø 4,8 C6L	2277041910	Ø 4,8	1
17	Spannbacken Ø 4,8 C6L	2277042010	Ø 4,8	1
18	Schraubenschlüssel	2277012310		1
27	Plastik Koffer	2277013310		1
19	Akku Li-Io 18V 2.0 Ah	2277012410		2
20	Akku Ladegerät	2277012510		1

* Allgemeine Konfiguration

Sehr wichtiger Hinweis! Dieses Produkt wird mit der werkseitigen Standardkonfiguration geliefert. Wenn Benutzer andere spezielle Anforderungen haben oder die Konfiguration anpassen möchten, wenden Sie sich bitte im Voraus an den Händler oder den Hersteller.

1.3 Teilliste (Abb. B)



1.4 Werkzeug Stückliste der GO-LB1 (siehe Abb. B)

*Bitte beachten Sie, dass die schattierten Teile in der Liste Verschleißteile sind, die Seriennummern 5, 6, 11 sind Strukturteile

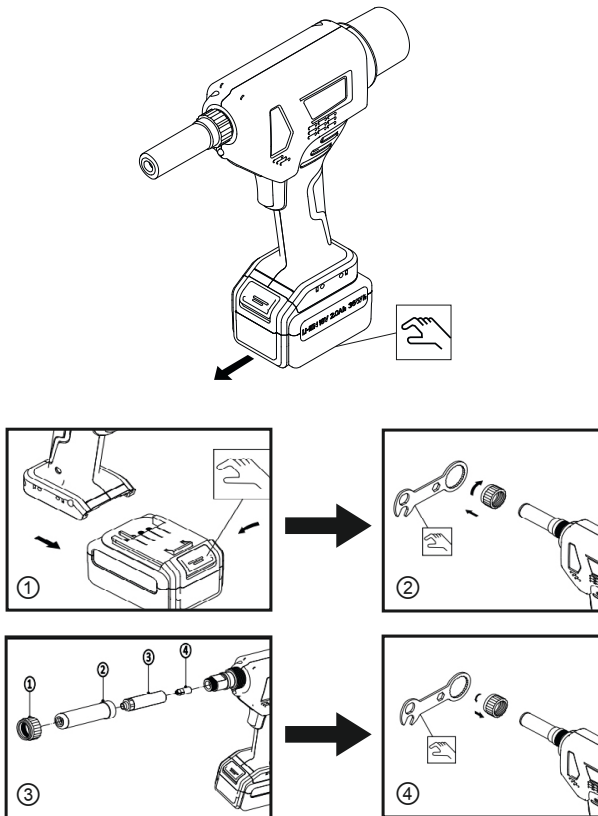
NO	Standard Code	Teilbezeichnung	Anzahl	NO	Standard Code	Teilbezeichnung	Anzahl
1	2277010210	Schraubkappe	1	14	2277062010	Kunststoffabdeckung	1
2	2277040210	Mundstück Ø 6,4 mm C6L	1	15	2277041810	Mundstück Ø 4,8 mm C6L	1
3	2277040310	Spannbackenhülse Ø 6,4 mm C6L	9	16	2277041910	Spannbackenhülse Ø 4,8 mm C6L	1
4	2277040410	Spannbacken Ø 6,4 mm C6L	1	17	2277042010	Spannbacken Ø 4,8 mm C6L	
5	2277040510	Getriebesatz	1	18	2277012310	Schraubschlüssel	
6	2277050610	Bürstenloser Motor	1	19	2277012410	Akku Li-Io 18V 2.0 Ah	2
7	2277011310	Gehäuseschraube	9	20	2277012510	Akku Ladegerät	1
8	2277011410	Gehäuse GO-LB1	1	21	2277049911	Mundstück Ø 4,8 mm Magna	1
9	2277011510	Führungsrohr	1	22	2277049811	Spannbackenhülse Ø 4,8 mm Magna	1
10	2277011610	Auffangbehälter	1	23	2277049711	Spannbacken Ø 4,8 mm Magna	1
11	2277041210	PCB-Satz	1	24	2277049611	Mundstück Ø 6,4 mm Magna	1
12	2277061810	Auslöser Feder	1	25	2277049511	Spannbackenhülse Ø 6,4 mm Magna	1
13	2277011810	Auslöser	1	26	2277049411	Spannbacken Ø 6,4 mm Magna	1

* Wichtiger Hinweis: Die Seriennummern 2-4, 15-17, 21-26 (schattierter Teil mit *) sind optionales Zubehör!

2. Vorbereitung des Werkzeugs

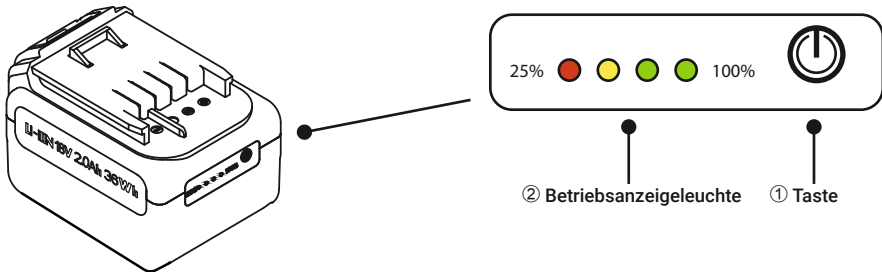
Bevor Sie das Schließringbolzensetzgerät in Betrieb nehmen, lesen Sie die folgenden wichtigen Hinweise bitte sorgfältig durch.

Achten Sie darauf, dass Sie die Batterie beim Schließringbolzensetzgerät entfernen, bevor Sie die Verschleißteile (Mundstück, Spannbackenhülsen und die drei Spannbacken) austauschen, sonst besteht Verletzungsgefahr! Wählen Sie ein Mundstück, welches der Spezifikation des Schließringbolzens entspricht. Der Ablauf des Auswechslens der Komponenten ist in der folgenden Abbildung dargestellt:



Stellen Sie sicher, dass der Akku wie in Abbildung ① gezeigt aus dem Werkzeug entfernt wurde. In der oben gezeigten Reihenfolge: ② Lösen Sie die Schraubkappe mit dem Schraubenschlüssel in Richtung des Pfeils. Nun können Sie gemäß ③ die Schraubkappe, das Mundstück, die Spannbackenhülsen und die Spannbacken austauschen. Sobald der Vorgang abgeschlossen ist, schrauben Sie gemäß ④ die Schraubkappe wieder auf, mit Hilfe des Schraubenschlüssels. Nun können Sie die Batterie wieder einsetzen.

2.1 Überprüfung der Batterie



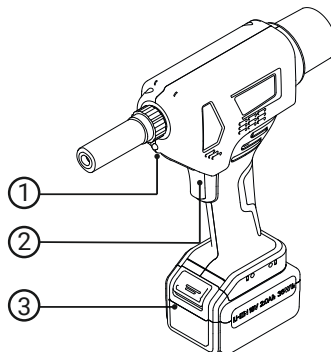
Taste ① einmal drücken zur Überprüfung der Batterie.

Die Betriebsanzeigelampe ② ist immer am Leuchten:

- Volle Anzeige, 100% Energie (grün)
- Drei Leuchten, 75% Energie (grün)
- Zwei Leuchten, 50% Energie (gelb)
- Eine Leuchte, 25% Energie. (rot) **Bitte laden!**

2.3 Überprüfung des Werkzeugs

- ① LED Beleuchtung
- ② Auslöser
- ③ Batterie



Installieren Sie die Batterie ③ in Pfeilrichtung. Drücken Sie den Auslöser ②, die weiße LED Beleuchtung leuchtet auf ① und ist immer eingeschaltet und zeigt an, dass der Strom normal funktioniert.

Wichtiger Hinweis:

Sie sparen Energie mit dem automatischen Ruhemodus, kein Betrieb innerhalb einer Minute und das weiße Beleuchtungslicht LED erlischt automatisch. Somit geht das Werkzeug in den automatischen Ruhemodus. Wenn Sie den Abzug erneut drücken, wird die Stromversorgung wiederhergestellt.

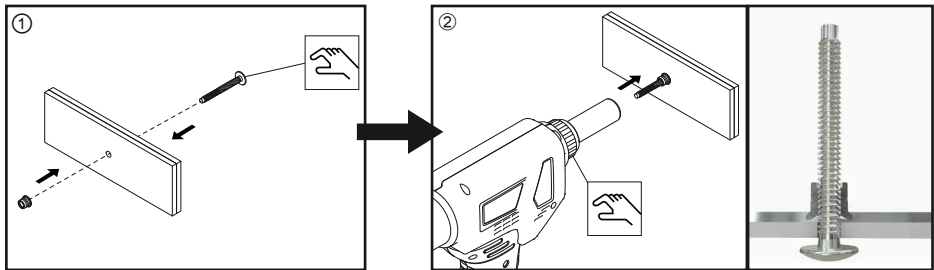
3. Werkzeug Operation (Wichtige Tipps vor Arbeitsbeginn)

Bitte laden Sie den Akku vor dem ersten Gebrauch auf 100% auf (gemäß den einschlägigen staatlichen Vorschriften). Achten Sie bitte darauf, dass beim Laden nicht unter 50% der Akkuleistung abgebrochen wird.

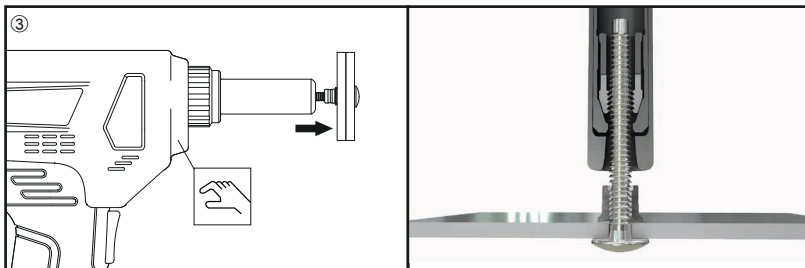
3.1 Vorbereitung und Überprüfung der Spezifikationen

Vorab sollten die Spezifikationen des Schließringbolzens, des Bohrlochs und der Stärke des Werkstücks beachtet werden. Aufgrund unterschiedlicher Typen und Spezifikationen von Schließringbolzen, die von verschiedenen Lieferanten bereitgestellt werden können, wird die Installationsleistung sehr unterschiedlich sein. Daher ist eine Vorinstallation (Probeseitzvorgang) erforderlich, vor dem offiziellen Setzvorgang. Wir empfehlen Ihnen zur optimalen Verarbeitung die Schließringbolzen des Fabrikats GOEBEL einzusetzen.

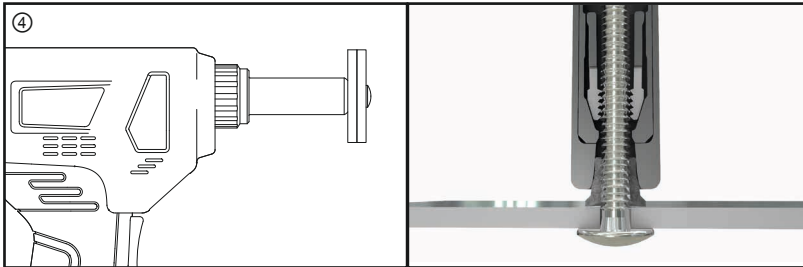
3.2 Anleitung für den Setzvorgang



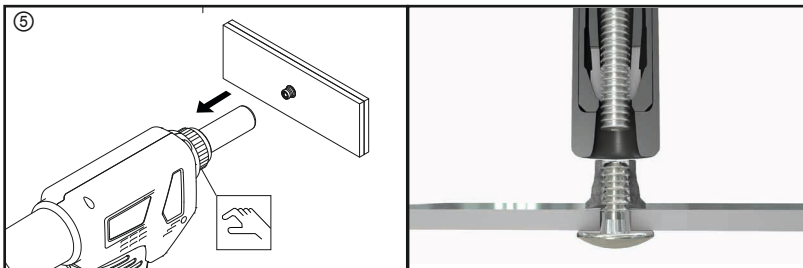
Der Schließringbolzen und der Schließring werden in Pfeilrichtung in das vorgesehene Bohrloch des Bauteils eingeföhrt ①. Beachten Sie, dass dies senkrecht geschieht!
 ② Da nun der Schließringbolzen und der Schließring in das Werkstück gesteckt sind kann das Setzgerät zum Bauteil geföhrt werden (in Pfeilrichtung).



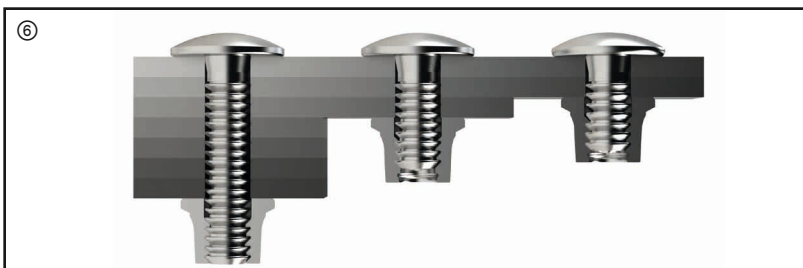
③ Das Mundstück der GO-LB1 nimmt nun das Gewinde des Schließringbolzens auf.



④ Betätigen Sie den Auslöser um den Setzvorgang des Schließringbolzens durchzuführen. Der Schließring wird nun verformt und erzielt eine Verriegelung mit dem Schließringbolzen Gewinde.



⑤ Der Schließringbolzen reißt plan am Kopf des Schließrings ab und fährt nun zurück in die Maschine, wo dieser im Auffangbehälter landet. Der Setzvorgang ist komplett abgeschlossen.



⑥ Eine Installation von GOEBEL Schließringbolzen kann verschiedene Klemmbereiche mit einer Abmessung abdecken - vorzugsweise eignet sich hier der G-GRIP® Schließringbolzen aus Edelstahl.

4. Ladegerät & Batterie

4.1 Technische Parameter

Ladegerät

Ausgabe: 18V - 2.0Ah
Eingang: 100 - 240V / 50 - 60HZ/ 1 A
Netto Gewicht: 0,27Kg

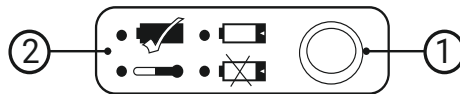
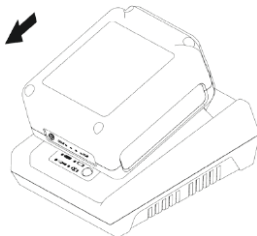
Batterie

Ausgabe: 18V - 2.0Ah - 36Wh
Netto Gewicht: 0,37Kg

4.2 Gebrauch des Ladegerätes

Zunächst leuchtet die Anzeigeleuchte ① des Ladegeräts grün. Sobald die Batterie in Pfeilrichtung eingeführt wurde, ändert sich die Farbe der Anzeigeleuchte auf rot.

Betrieb	Ladekontroll-Leuchte (1)	Symbole (2) Bedeutung	Maßnahmen
Batterie im Ladegerät geladen	Rotes Licht an	Die Batterie ist in einem guten Zustand. Die Ladezeit beträgt etwa eine Stunde.	In gutem Zustand
	Grünes Licht an	Fehlfunktion der Batterie. Kann nicht geladen werden.	Unterbrechen Sie sofort die Stromzufuhr, entfernen Sie die Batterie und ersetzen Sie diese durch eine neue Batterie
Die Batterie ist geladen	Grünes Licht an	Die Batterie ist voll. Bitte entfernen Sie die Batterie.	In gutem Zustand
	Rotes Licht an	Wenn die Innentemperatur ansteigt, hört das Ladegerät auf zu arbeiten.	Unterbrechen Sie sofort die Stromzufuhr, entfernen Sie die Batterie und ersetzen Sie diese durch eine neue Batterie



① Ladekontroll-Leuchte

② Ladesymbole

4.3 Gebrauch der Batterie

- Während des Gebrauchs überprüfen Sie bitte (siehe Seite 10 - Batteriekontrolle) die Batterieleistung.
- Der Akku verfügt über einen Tiefentladeschutz (ECP) und kann etwa 1000 Mal wieder aufgeladen werden.
- Setzen Sie das Ladegerät erst ein, wenn die Batterie ausreichend abgekühlt ist.
- Wenn die Betriebsdauer der Batterie bei normalem Gebrauch deutlich verkürzt ist, zeigt dies an, dass die Batterie ersetzt werden sollte.

Fragen		Antworten	
Batterie	▶ Ist es in Ordnung, diese für eine lange Zeit nicht zu benutzen	▶	Laden Sie den Akku mindestens alle 6 Monate auf, da dieser sich sonst nach 6 Monaten von der Leistung verschlechtern kann.
	▶ Beeinträchtigt das Aufladen nach jedem Gebrauch die Lebensdauer der Batterie	▶	Vorschlag: Wenn die verbleibende Batteriezeit nur noch 25% beträgt (eine Leuchte auf der Anzeige) oder wenn der Akku aufgebraucht ist, sollte dieser aufgeladen werden um die Lebensdauer des Akkus zu erhöhen
Gebrauch	▶ Wenn das Werkzeuggehäuse im konventionellen Setzmodus über einen bestimmten Zeitraum ununterbrochen verwendet wird, wird die Erwärmung im Werkzeuggehäuse den normalen Gebrauch beeinträchtigen?	▶	Da der Hochgeschwindigkeitsmotor das Getriebe zum Drehen bringt, wird die beim Setzvorgang erzeugte Wärme nach außen übertragen, was den normalen Gebrauch des Werkzeugs nicht beeinträchtigt. Dem Benutzer wird empfohlen, geeignete Schutzhandschuhe zu tragen.

6. Fehlerbehebung

Fehlfunktion		Wahrscheinliche Ursache		Behebung von Mängeln	
Beim Aufladen	▶ Die Batterie ist in das Ladegerät gesteckt und das grüne Licht ist an	▶	Fehlfunktion oder Beschädigung der Batterie, Fehler, Ladevorgang nicht möglich.	▶	Beenden Sie den Ladevorgang sofort, entfernen Sie die Batterie und ersetzen Sie diese durch eine neue Batterie.
	▶ Rotes Licht leuchtet während des Aufladens der Batterie	▶	Abnormale Ladetemperatur (Batterieüberhitzung) außerhalb des normalen Bereichs (0°C~45°C)	▶	Schalten Sie sofort den Strom ab, entfernen Sie die Batterie und überprüfen Sie das Ladegerät
B E D I E N U N G	▶ Alle Anzeigen auf der Funktionstafel blinken	▶	Alarm bei niedriger Leistung	▶	Entfernen Sie die Batterie
	▶ Die Anzeigeleuchte blinkt einmal innerhalb einer bestimmten Zeitspanne und schaltet sich nach 15 Sekunden ab.	▶	Motor-Kurzschluss-Alarm	▶	Bitte schicken Sie die Batterie zur Inspektion und Reparatur an qualifiziertes, professionelles Wartungspersonal. Im Zweifelsfall wenden Sie sich bitte rechtzeitig an den autorisierten Händler zur Beratung und Reparatur.
	▶ Die Anzeigeleuchte blinkt innerhalb einer bestimmten Zeitspanne und schaltet sich nach 15 Sekunden ab.	▶	Überhitzungsalarm der Bedieneinheit	▶	
	▶ Die Anzeigeleuchte blinkt 4 Mal innerhalb einer bestimmten Zeitspanne und schaltet sich nach 15 Sekunden ab.	▶	Motorblockade-Alarm	▶	Neue Batterie für die Maschine verwenden
	▶ Die Anzeigeleuchte blinkt 5 Mal innerhalb einer bestimmten Zeitspanne und schaltet sich nach 15 Sekunden ab.	▶	Einschaltfehler oder abnormal hoher Stromfluss	▶	
	▶ Der Schließringbolzne wurde nicht richtig gesetzt	▶	Batterie beschädigt	▶	Das Mundstück festziehen
		▶	Lockerer Mundstück	▶	Laden Sie die Batterie auf oder ersetzen Sie diese bei Bedarf durch eine neue.
	▶ Der Schließringbolzen wird nicht herausgezogen oder aus der Verbindung gerissen	▶	Batterieleistung erschöpft, Leistungsanzeige überprüfen	▶	Laden (siehe Seite 10: Batterieprüfung, zur Verwendung mit Seite 13 -Batterien und -Ladegeräten).
		▶	Entladen Sie die Batterie. Prüfen Sie das Energieanzeigefeld.	▶	Ersetzen Sie die Spannbacken, ziehen Sie das Mundstück fest, entfernen Sie Verunreinigungen und ersetzen Sie die Spannbackenhülse oder das Mundstück
	▶ Loser Schließringbolzen nach Setzvorgang	▶	Die 3-teiligen Spannbacken sind abgenutzt, das Mundstück ist verunreinigt, die Spannbackenhülse oder das Mundstück sind verformt	▶	Schrauben Sie das Mundstück auf und entfernen Sie den abgebrochenen Schließringbolzen. Entfernen Sie auch die Spannbackenhülse und Spannbacken.
▶		Der abgebrochene Schließringbolzen steckt in den Spannbacken fest / der Schließringbolzen hängt in der Spannbackenhülse fest	▶	Entfernen Sie die abgerissenen Schließringbolzen im Auffangbehälter	
▶		Der Auffangbehälter ist voll und der abgerissene Schließringbolzen kommt rückwärts zurück	▶	Nehmen Sie das richtige Mundstück oder ersetzen Sie es durch ein neues	
	▶ Die falsche Auswahl des Mundstücks oder das Mundstück ist abgenutzt	▶	Schließringbolzen Auswahl entspricht nicht dem Bohrloch	▶	Überprüfung und korrekte Auswahl des richtigen Schließringbolzen

Wenn die obigen Methoden keine Abhilfe schaffen, muss das Setzwerkzeug von professionellem Personal repariert werden oder das Werkzeug zur Reparatur an den Verkäufer oder Hersteller zurückgeschickt werden!

7. Schutzbedingungen & CE-Zertifizierung

Gewährleistungsfrist & Wartungsschutz

Unsere Produkte haben einen lebenslangen Kundendienst. Wenn sich im Gebrauch ein Qualitätsproblem herausstellt, gewähren wir Garantie.

Die Garantiezeit für dieses Werkzeug beträgt 1 Jahr und das Startdatum basiert auf der Verkaufsrechnung.

Schäden, die durch normale Abnutzung, Überlastung, unsachgemäßen Gebrauch oder von Menschenhand verursacht wurden, sind von der Garantie nicht abgedeckt.

Für das Qualitätsproblem des Werkzeugs selbst bietet der Hersteller eine kostenlose Reparatur oder den Ersatz innerhalb der Garantiezeit an.

Für eine kostenlose Reparatur oder den Ersatz im Rahmen der Garantie, werden nur komplette Werkzeuge akzeptiert die nicht selbstständig geöffnet oder verändert worden sind. Verschleißteile sind nicht von der Garantie gedeckt.

Bei abnormalem Gebrauch sind die Hersteller nicht für die Reklamation der Qualität verantwortlich. Dazu gehören unsachgemäße Lagerung, Unfall, Mißbrauch sowie Verlust und Ausfall aufgrund der Nichtkonformität der Ausrüstung. Die höchste Haftung für Schadensersatz ist auf den Wert des Produkts selbst beschränkt und betrifft nicht die Befestiger und die Applikation.

Wenn Sie Fragen haben, wenden Sie sich bitte umgehend an Ihren Händler oder direkt an den Hersteller um Hilfe zu erhalten.

Wir erklären hiermit, dass dieses Akku-Werkzeug den folgenden Normen und der Standarddokumentation entspricht, wenn es in Übereinstimmung mit der Bedienungsanleitung verwendet wird.

CE Certification

EC Compliance Statement
EN 62841-1:2015/AC:2015,
EN 60335-1:2012/A11:2014,

EN 55014-1:2006+A1:2009+A2:2011,
EN 55014-2:2015, EN 61000-3-2:2014,
EN 61000-3-3:2013

related to CE Directive(s):
2006/42/EC (Machinery)

2014/35/EU (Low Voltage)

2014/30/EU (Electromagnetic Compatibility)



Marcel Goebel
Geschäftsführer

