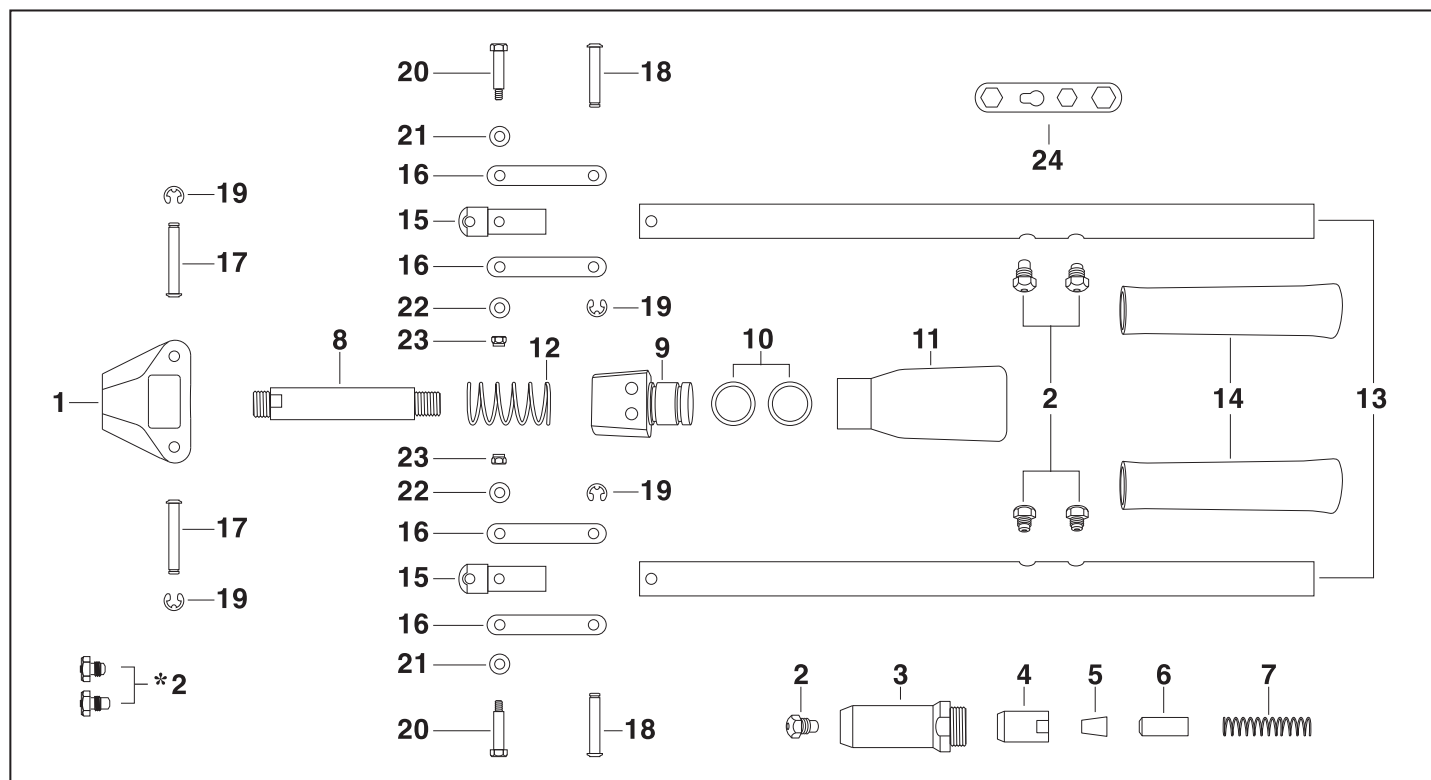


GOEBEL GO-40 ZWEIHAND-BLINDNIETHEBELZANGE

Industrie & Schwereinsatz geeignet

ERSATZTEILLISTE



| Nr. | Artikel-Nr. | Bezeichnung |
|---------|---------------|--|
| 1 | GO-40 -01 | Gehäuse |
| ● 2-32 | GO-40 -02-32 | Mundstück für 3,0/3,2 mm oder 1/8" |
| ● 2-40 | GO-40-02-40 | Mundstück für 4,0 mm oder 5/32" |
| ● 2-48 | GO-40-02-48 | Mundstück für 4,8/5,0 mm oder 3/16" |
| ● 2-60 | GO-40-02-60 | Mundstück für 6,0 mm |
| ● 2-64 | GO-40-02-64 | Mundstück für 6,4 mm oder 1/4" |
| ● 2-48M | GO-40 -02-48M | Mundstück für 4,8 mm oder 3/16" M-LOCK (Monobolt®) |
| ● 2-64M | GO-40 -02-64M | Mundstück für 6,4 mm oder 1/4" M-LOCK (Monobolt®) |
| 3 | GO-40-03 | Stahlhülse |
| 4 | GO-40-04 | Spannhülse |
| ● 5 | GO-40-05 | Spannbackensatz, 3-teilig |
| ● 6 | GO-40-06 | Druckbuchse |

| Nr. | Artikel-Nr. | Bezeichnung |
|------|-------------|--------------------|
| ● 7 | GO-40-07 | Druckfeder |
| 8 | GO-40-08 | Zugstück |
| 9 | GO-40-09 | Zugstückaufnahme |
| ● 10 | GO-40-10 | O-Ring |
| ● 11 | GO-40-11 | Auffangbehälter |
| 12 | GO-40-12 | Drehfeder |
| 13 | GO-40-13 | Hebelarm |
| 14 | GO-40-14 | Handgriff |
| 15 | GO-40-15 | Gelenkstück |
| 16 | GO-40-16 | Arm L76 |
| 17 | GO-40-17 | Bolzen L329 |
| 18 | GO-40-18 | Bolzen L268 |
| 19 | GO-40-19 | Federring |
| 20 | GO-40-20 | Bolzen L-252 |
| 21 | GO-40-21 | Sprengring Ø 12x6 |
| 22 | GO-40-22 | Sprengring Ø 10x5 |
| 23 | GO-40-23 | Nylonmutter |
| 24 | GO-40-24 | Schraubenschlüssel |

ANMERKUNGEN

- kennzeichnet Verschleißteile oder evtl. separat zu bestellende Ersatzteile
- Bestellbeispiel: GO-40-05 Spannbackensatz 3-teilig, 20 Stk.
- Unsere Zweihand-Blindniethelzange GO-40 kann auch hochfeste Blindniete M-LOCK (Monobolt®) mit Durchmesser 4,8 mm (3/16") und 6,4 mm (1/4") setzen. Zur Verarbeitung von M-LOCK Nieten ist ein spezielles Mundstück zu verwenden (GO-40-02-48M, GO-40-03-64M).

Hochfeste Niete M-LOCK sind auf Anfrage verfügbar.

GOEBEL GO-40 ZWEIHAND-BLINDNIETHEBELZANGE

Industrie & Schwereinsatz geeignet

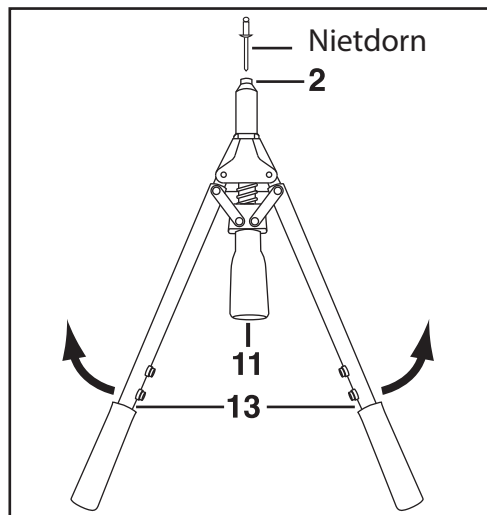


Abb.1

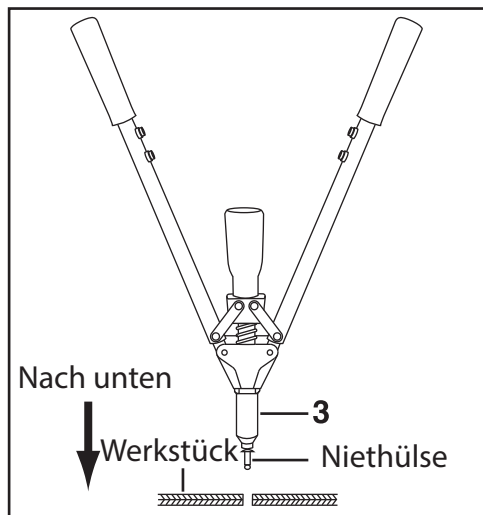


Abb.2

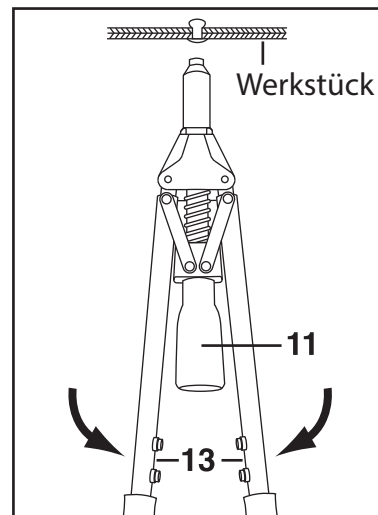


Abb.3

BEDIENUNGSANLEITUNG:

- 1) Beide Handgriffe (13) vollständig öffnen. Nietdorn komplett in das Mundstück (2) einführen (Abb.1).
Der Blindniet bleibt im Gerät, selbst wenn das Gerät mit dem Kopf / Stahlhülse (3) nach unten gehalten wird.
Danach die Niethülse komplett in das vorgebohrte Loch im Werkstück einführen (Abb.2).
- 2) Beide Handgriffe (13) zusammendrücken, bis der Nietdorn abreißt (Abb.3).
Falls mehrfaches Drücken erforderlich ist, beide Handgriffe (13) vollständig öffnen, das Mundstück muss dabei den Nietdorn berühren und die Handgriffe noch mal zusammendrücken.
- 3) Beide Handgriffe (13) vollständig öffnen, damit der Restnietdorn aus dem Gerät in den Auffangbehälter (11) fällt.
Wenn der Auffangbehälter (11) zu 70% mit Restnietdornen gefüllt ist, den Auffangbehälter (11) abziehen und leeren.
Danach wieder am Gerät befestigen.

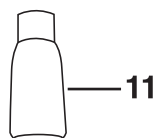
REINIGUNG UND AUSTAUSCH VON SPANNBACKEN (5), DRUCKBUCHSE (6) UND DRUCKFEDER (7):

- 1) Falls die Spannbacken (5) den Nietdorn nicht mehr festhalten oder der Nietdorn über die Spannbacken rutscht, wird die Reinigung der Spannbackenzähne oder der Austausch des Spannbackensatzes (5) empfohlen. Falls beide Handgriffe (13) vollständig geöffnet sind, die Spannbacken (5) sich jedoch immer noch nicht ganz öffnen lassen, wird empfohlen, die Druckbuchse (6), Druckfeder (7) und das Mundstück (2) zu prüfen und ggf. auszutauschen.
- 2) Beide Handgriffe (13) vollständig schließen. Stahlhülse (3) und Spannhülse (4) abschrauben. Spannbacken (5), Druckbuchse (6) und Druckfeder (7) herausnehmen und reinigen bzw. austauschen.
- 3) Äußere Seiten der Spannbacken leicht ölen, danach o.g. Schritte rückwärtig wiederholen, um das Gerät wieder zusammenzubauen.

WECHSELN VON MUNDSTÜCKEN (2):

Zuerst den Handgriff (2) drücken, um die Schere (3) vollständig zu schließen (Abb.2). Mundstück (4) mit Hilfe des Schraubenschlüssels (23) vom Gerät abschrauben. Neues Mundstück (4) installieren und mit dem Schraubenschlüssel (23) fest verschrauben.

WARNHINWEISE



- Zur Arbeitssicherheit immer eine Schutzbrille tragen.
- Während der Arbeit muss der Auffangbehälter (11) fest am Gerät befestigt sein.
- Es dürfen keine Restnietdorne im Gerät verbleiben. Vor dem nächsten Setzvorgang, müssen sich alle Restnietdorne im Auffangbehälter (11) befinden.