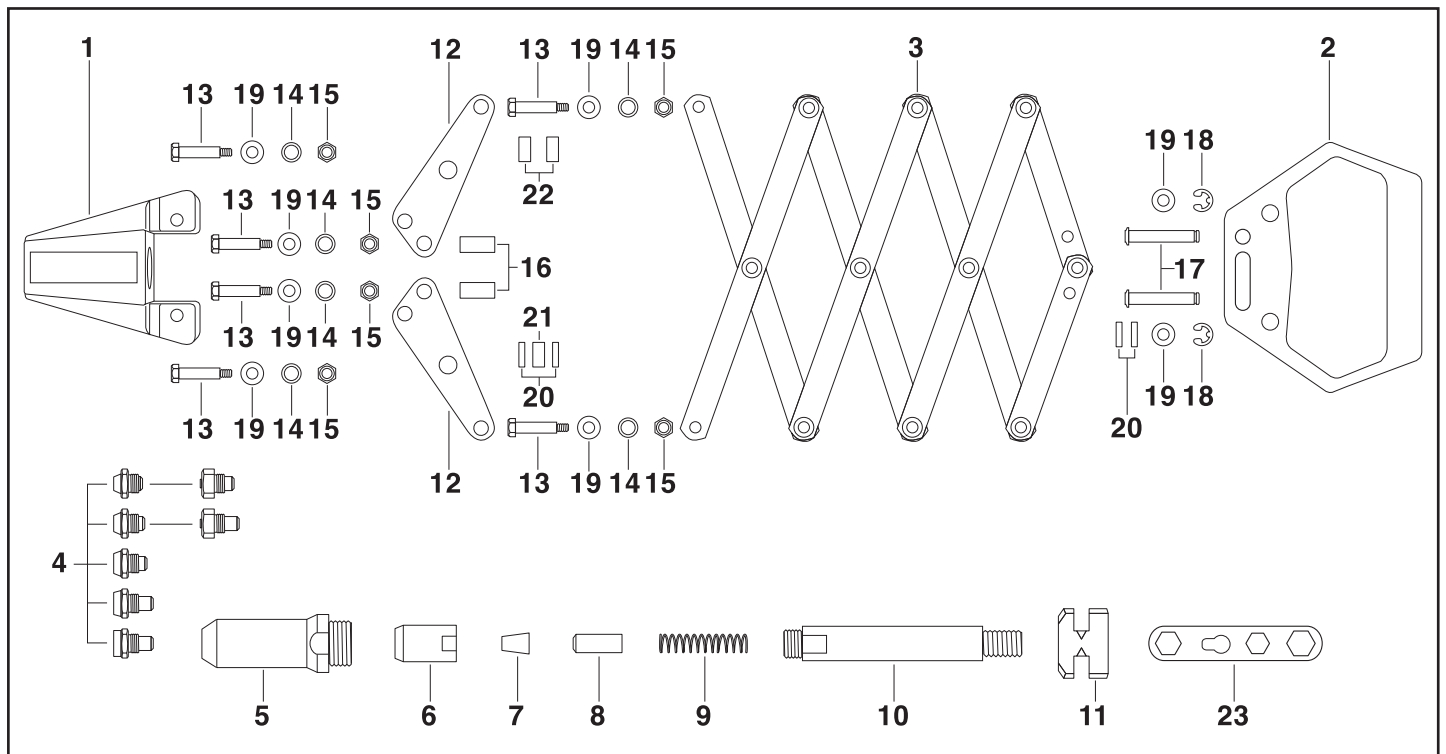


GOEBEL GO-25-SN EINHAND-BLINDNIETSCHERE

Industrie & Schwereinsatz geeignet

ERSATZTEILLISTE



Nr.	Artikel-Nr.	Bezeichnung
1	GO-25-SN-01	Gehäuse
2	GO-25-SN-02	Handgriff
3	GO-25-SN-03	Schere
● 4-32	GO-25-SN-0432	Mundstück für 3,0/3,2 mm oder 1/8"
● 4-40	GO-25-SN-0440	Mundstück für 4,0 mm oder 5/32"
● 4-48	GO-25-SN-0448	Mundstück für 4,8/5,0 mm oder 3/16"
● 4-60	GO-25-SN-0460	Mundstück für 6,0 mm
● 4-64	GO-25-SN-0464	Mundstück für 6,4 mm oder 1/4"
● 4-48M	GO-25-SN-0448M	Mundstück für 4,8 mm oder 3/16" M-LOCK (Monobolt®)
● 4-64M	GO-25-SN-0464M	Mundstück für 6,4 mm oder 1/4" M-LOCK (Monobolt®)
5	GO-25-SN-05	Stahlhülse
6	GO-25-SN-06	Spannhülse

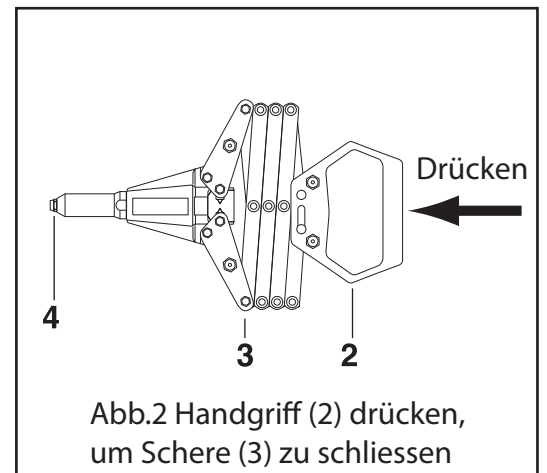
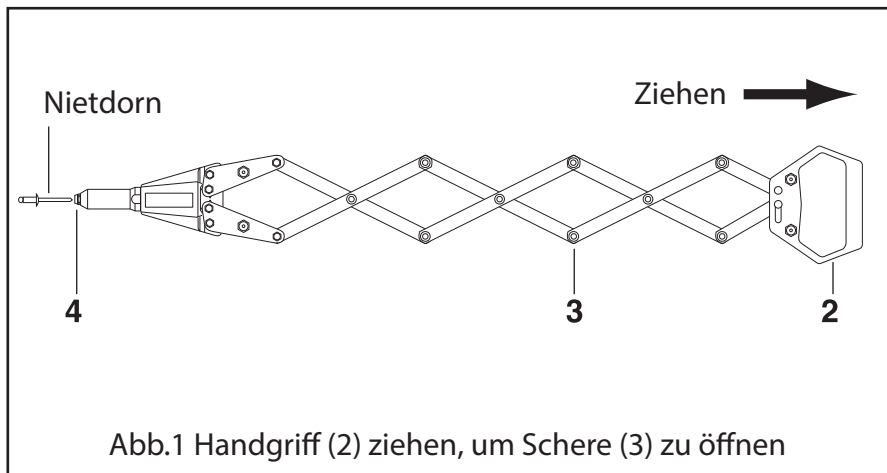
Nr.	Artikel-Nr.	Bezeichnung
● 7	GO-25-SN-07	Spannbackensatz, 3-teilig
● 8	GO-25-SN-08	Druckbuchse
● 9	GO-25-SN-09	Druckfeder
10	GO-25-SN-10	Zugstück
11	GO-25-SN-11	Zugstückaufnahme
12	GO-25-SN-12	Arm
13	GO-25-SN-13	Bolzen L215
14	GO-25-SN-14	Sprengtring dia 10x5
15	GO-25-SN-15	Nylonmutter
16	GO-25-SN-16	Zwischenstück L160
17	GO-25-SN-17	Bolzen L343
18	GO-25-SN-18	Federring
19	GO-25-SN-19	Sprengtring dia 12x6
20	GO-25-SN-20	Zwischenstück L22
21	GO-25-SN-21	Zwischenstück L60
22	GO-25-SN-22	Zwischenstück L52
23	GO-25-SN-23	Schraubenschlüssel W-4

ANMERKUNGEN:

- kennzeichnet Verschleißteile
- Bestellbeispiel: GO-25-SN-07 Spannbackensatz 3-teilig, 20 Stk.
- Unsere Einhand-Blindnietschere GO-25-SN kann auch hochfeste Blindniete M-LOCK (Monobolt®) mit Durchmesser 4,8 mm (3/16") und 6,4 mm (1/4") setzen.
Zur Verarbeitung von M-LOCK Nieten ist ein spezielles Mundstück zu verwenden. (GO-25-SN-0448M, GO-25-SN-0464M).
Hochfeste Niete M-LOCK sind auf Anfrage verfügbar.

GOEBEL GO-25-SN EINHAND-BLINDNIETSCHERE

Industrie & Schwereinsatz geeignet



BEDIENUNGSANLEITUNG:

- 1) Handgriff (2) ziehen, um die Schere (3) vollständig zu öffnen (Abb.1). Nietdorn komplett in das Mundstück (4) einführen. Danach die Niethülse vollständig in das vorgebohrte Loch einführen.
- 2) Handgriff (2) drücken, um die Schere (3) vollständig zu schließen (Abb.2), bis der Nietdorn abreißt. Falls mehrfaches Drücken erforderlich ist, Handgriff (2) vollständig rausziehen und noch mal drücken.
- 3) Handgriff (2) ziehen, um die Schere (3) vollständig zu öffnen (Abb.1), und den Restnietdorn aus dem Gerät herausfallen lassen.

REINIGUNG UND AUSTAUSCH VON SPANNBACKEN (7), DRUCKBUCHSE (8) UND DRUCKFEDER (9):

- 1) Falls die Spannbacken (7) den Nietdorn nicht mehr festhalten oder der Nietdorn über die Spannbacken rutscht, wird die Reinigung der Spannbackenzähne oder der Austausch des Spannbackensatzes (7) empfohlen. Falls der Handgriff (2) vollständig ausgezogen ist, damit die Schere (3) sich öffnet (Abb.1), die Spannbacken (7) sich jedoch immer noch nicht ganz öffnen lassen, wird empfohlen, die Druckbuchse (8), Druckfeder (9) und das Mundstück (4) zu prüfen und ggf. auszutauschen.
- 2) Handgriff (2) drücken, um die Schere (3) vollständig zu schließen (Abb.2). Stahlhülse (5) und Spannhülse (6) abschrauben. Spannbacken (7), Druckbuchse (8) und Druckfeder (9) herausnehmen und reinigen bzw. austauschen.
- 3) Äußere Seiten der Spannbacken leicht ölen, danach o.g. Schritte rückwärtig wiederholen, um das Gerät wieder zusammenzubauen.

WECHSELN VON MUNDSTÜCKEN (4):

Zuerst den Handgriff (2) drücken, um die Schere (3) vollständig zu schließen (Abb.2). Mundstück (4) mit Hilfe des Schraubenschlüssels (23) vom Gerät abschrauben. Neues Mundstück (4) installieren und mit dem Schraubenschlüssel (23) fest verschrauben.

WARNHINWEISE



- Zur Arbeitssicherheit immer eine Schutzbrille tragen
- Vor dem nächsten Setzvorgang, Restnietdorne vollständig aus dem Gerät entfernen

